

Финансовый отдел
Белыничского райисполкома

БЮДЖЕТ
БЕЛЫНИЧСКОГО
РАЙОНА
ДЛЯ ГРАЖДАН

2020 год

Оглавление

Бельничский район в цифрах.....	2
Основные определения бюджетного законодательства	4
Характеристика бюджетной системы региона	7
Бюджет района	8
Районный бюджет.....	12
Бюджеты сельсоветов.....	20

Белынический район в цифрах

(по состоянию на 1 января 2020 года)

Белынический район – административная единица в северо-западной части Могилевской области на расстоянии 36 км от областного центра. На севере, востоке и юге Белынический район непосредственно граничит с Круглянским, Шкловским, Могилевским и Кличевским районами Могилевской области, а на западе и северо-западе — с Березинским и Крупским районами Минской области.



Административно-территориальное деление

- Город – 1
- Сельские населенные пункты – 180, в том числе агрогородки – 7

Численность населения

Всего – 18 044 человека

- городское – 9 769 человек
- сельское – 8 275 человек

Площадь

1 419 кв. километров

Социальная поддержка

Государственное учреждение «Белыничский районный центр социального обслуживания населения» штатная численность центра – 112,25 штатных единиц
Число получателей адресной социальной помощи – 803 человек

Здравоохранение

Учреждение здравоохранения «Белыничская центральная районная больница» штатная численность – 493,0 штатных единиц
Количество врачебных посещений – 188 990
Численность врачей – 61,25 шт. единиц
Численность средних медицинских работников – 217,75 шт. единиц

Образование

(на начало 2019/2020 учебного года)

Учреждения дошкольного образования – 9
Численность детей в учреждениях дошкольного образования – 723 человек
Учреждения общего среднего образования – 12
Численность обучающихся в учреждениях общего среднего образования – 2 149 человек

Физическая культура

Государственное учреждение «Белыничский центр физкультурно-оздоровительной и спортивной работы» штатная численность центра – 39,75 штатные единицы

Государственное учебно-спортивное учреждение «Белыничская специализированная детско-юношеская школа олимпийского резерва» штатная численность – 12,75 штатные единицы

Культура

Музеи – 1
Библиотеки – 15
Клубные учреждения – 15
Кинотеатр – 1

Топливо

Реализовано населению брикета – 1 647 тонн
Реализовано населению дров – 5 816,3 м куб.
Обеспечено брикетом домовладений – 549
Обеспечено дровами домовладений – 1 186

Жилищная политика

введено в эксплуатацию – 4 792 кв. м жилых домов, в том числе:
индивидуальными застройщиками – 2 368 кв. м;
1 жилой дом (на 40 квартир) – 2 424 кв. м
граждан (семей), состоящих на учете нуждающихся в улучшении жилищных условий – 528
граждан (семей), улучшивших жилищные условия – 73

Автомобильный транспорт

перевезено пассажиров, всего – 832,5 тыс. человек
из них:
городские пассажирские перевозки – 509,8 тыс. человек
пригородные пассажирские перевозки – 268,8 тыс. человек
междугородные перевозки – 45,2 тыс. человек
в нерегулярном сообщении – 8,7 тыс. человек
перевезено грузов – 187,2 тыс. тонн
протяженность маршрутов – 1 276 км

ОСНОВНЫЕ ОПРЕДЕЛЕНИЯ БЮДЖЕТНОГО ЗАКОНОДАТЕЛЬСТВА

Бюджет

план формирования и использования денежных средств для обеспечения реализации задач и функций государства, принимаемый на один финансовый год и действующий с 1 января по 31 декабря

Бюджетная система Республики Беларусь

республиканский бюджет и местные бюджеты. Республиканский бюджет утверждается в форме закона, местные бюджеты – в форме решений местных Советов депутатов

Бюджетный процесс

деятельность по составлению, рассмотрению, утверждению и исполнению бюджетов, контролю за их исполнением, а также составлению, рассмотрению и утверждению отчетов об их исполнении

Бюджетная классификация Республики Беларусь

систематизированная группировка доходов и расходов бюджета, источников финансирования дефицита (направлений использования профицита) бюджета

Бюджетная роспись

распределение доходов и расходов бюджета, источников финансирования дефицита (направлений использования профицита) бюджета по кварталам года в соответствии с бюджетной классификацией Республики Беларусь

Бюджетная смета

финансовый план, устанавливающий объем, целевое направление и распределение бюджетных средств в соответствии с бюджетной росписью

Вышестоящий бюджет

республиканский бюджет или бюджет вышестоящей административно-территориальной единицы по отношению к бюджету нижестоящей административно-территориальной единицы

Нижестоящий бюджет

бюджет нижестоящей административно-территориальной единицы по отношению к бюджету вышестоящей административно-территориальной единицы или республиканскому бюджету

Доходы бюджета

поступающие в бюджет денежные средства

Расходы бюджета

денежные средства, направляемые на финансовое обеспечение задач и функций государства

Межбюджетные трансферты

бюджетные средства, передаваемые из одного бюджета в другой бюджет на безвозвратной и безвозмездной основе

Сбалансированный бюджет

бюджет, в котором расходы равны его доходам и иным поступлениям в бюджет (источникам финансирования дефицита бюджета)

Профицит бюджета

превышение доходов бюджета над его расходами

Дефицит бюджета

превышение расходов бюджета над его доходами

Источники финансирования дефицита бюджета

дефицит бюджета обеспечивается финансированием за счет поступлений из соответствующих источников финансирования дефицита бюджета, к которым относятся заемные средства, остатки средств бюджета и др. Утверждение бюджета с дефицитом допускается при наличии источников финансирования дефицита бюджета

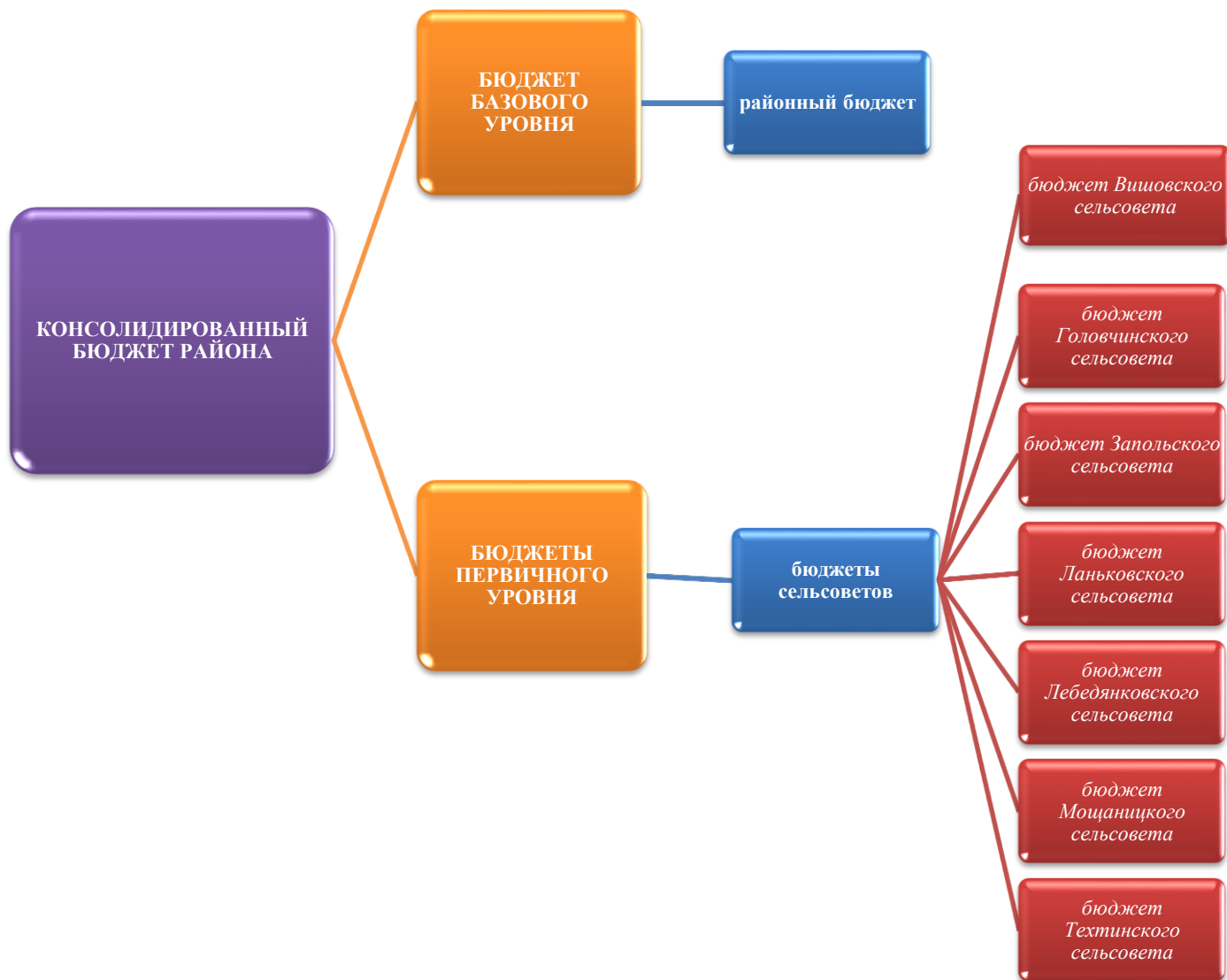
Участники бюджетного процесса

- Президент Республики Беларусь;
- Парламент Республики Беларусь;
- Правительство Республики Беларусь;
- местные Советы депутатов;
- местные исполнительные и распорядительные органы;
- органы Комитета государственного контроля Республики Беларусь;
- Национальный банк Республики Беларусь;
- иные государственные органы, на которые в соответствии с законодательством возложены права и обязанности по регулированию бюджетных отношений, организации и осуществлению бюджетного процесса;
- распорядители и получатели бюджетных средств;
- банки, иные организации и индивидуальные предприниматели, участвующие в бюджетном процессе;
- администраторы доходов бюджета.

Этапы бюджетного процесса

- Составление бюджетов
- Рассмотрение и утверждение бюджетов
- Исполнение бюджетов
- Контроль за исполнением бюджетов
- Составление, рассмотрение и утверждение отчетов об исполнении бюджетов

Характеристика бюджетной системы региона



БЮДЖЕТ РАЙОНА

Доходы бюджета района на 2020 год определены в сумме 42 565,2 тыс. руб., в том числе:

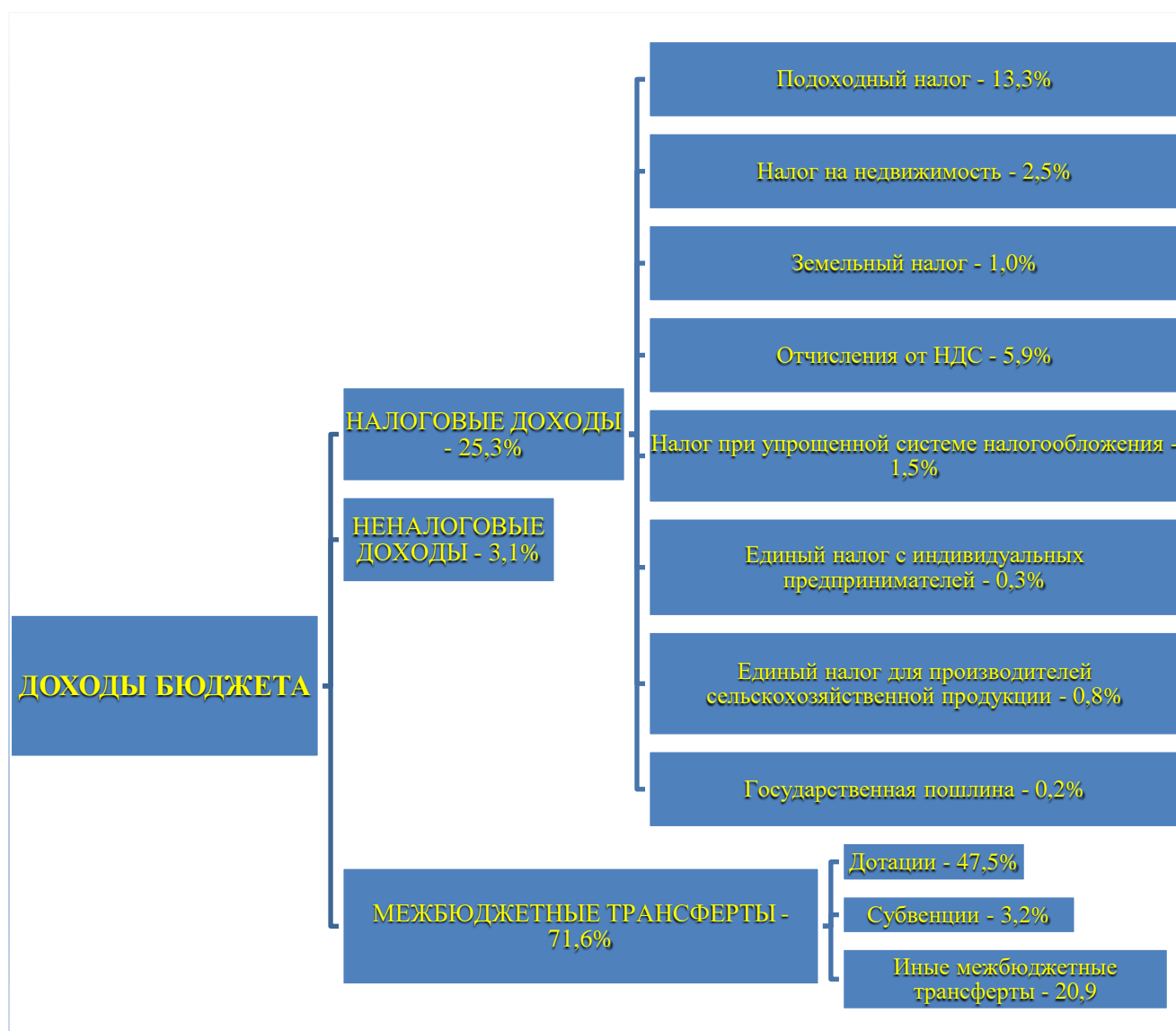
налоговые и неналоговые – 12 075,7 тыс. руб. (28,4 %);

безвозмездные поступления, передаваемые из вышестоящего бюджета в бюджет Бельничского района, составляют 30 489,5 тыс. руб. (71,6 %), в том числе дотации составили 20 204,3 тыс. руб., или 47,5 % общего объема доходов бюджета района.

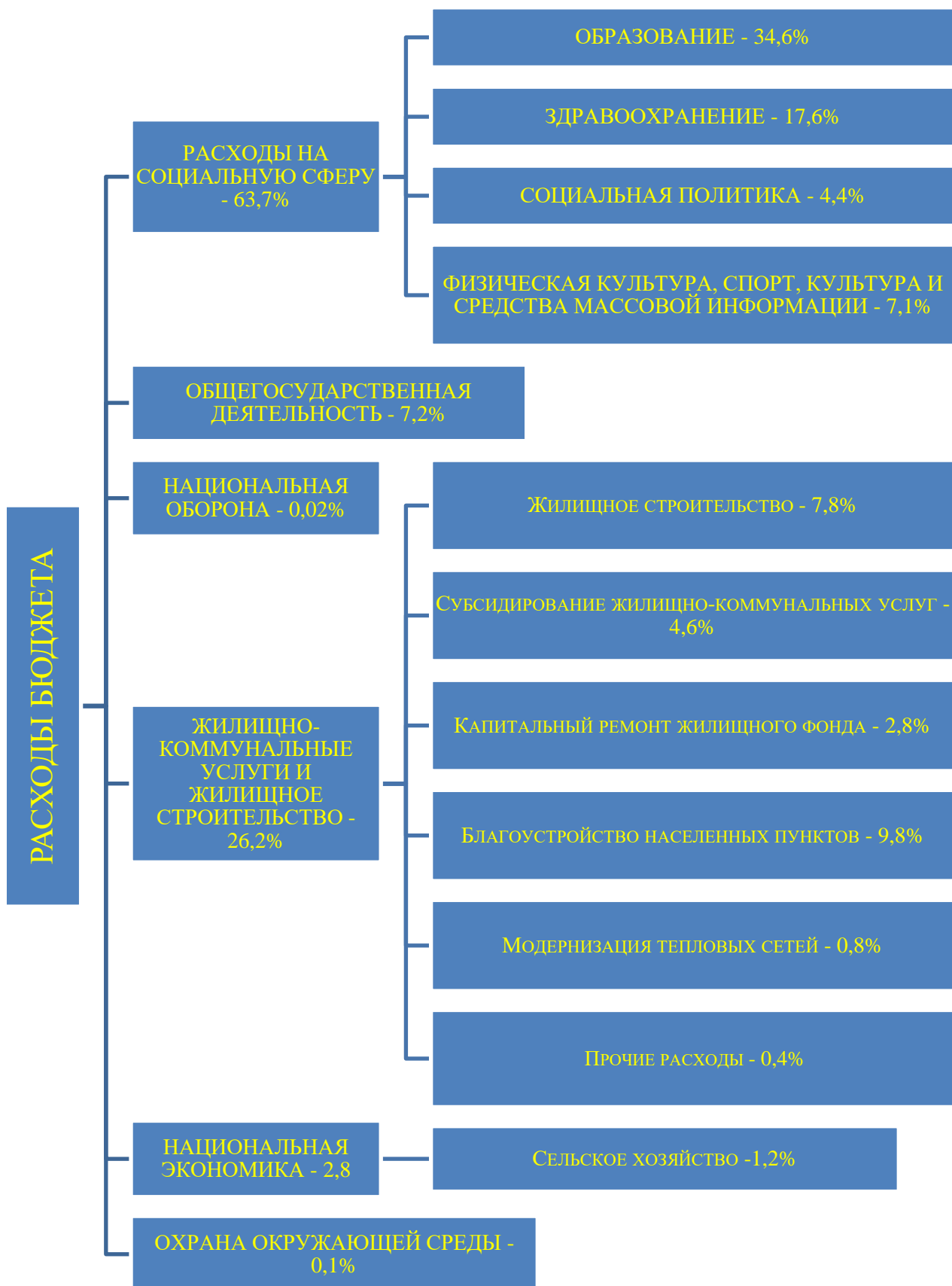
Бюджет района по расходам на 2020 год определен в сумме 42 565,2 тыс. руб.

Бюджет района на 2020 год утвержден с дефицитом в сумме ноль рублей.

СТРУКТУРА ДОХОДОВ БЮДЖЕТА РАЙОНА



СТРУКТУРА РАСХОДОВ БЮДЖЕТА РАЙОНА



Распределение доходов консолидированного бюджета района между бюджетами различных уровней в 2020 году

Консолидированный бюджет района			
Областной	Районный		Бюджеты сельсоветов
13,8%	83,8%	Всего доходов (без учета межбюджетных трансфертов)	2,4%
20%	76,9	Подходный налог	3,1
100%	-	Налог на прибыль	-
-	91%	Земельный налог	9%
-	94,7%	Налог на недвижимость	5,3%
65,447%	0,592%	НДС (норматив, установленный решением областного Совета депутатов о бюджете на 2020 год от поступлений по нормативу, установленному законом о республиканском бюджете на 2020 год)	-
-	50%	Сбор с заготовителей	50%
-	100%	Налог за владение собаками	-
-	-	Сбор за осуществление деятельности по оказанию услуг в сфере агротуризма	100%
-	93,5%	Государственная пошлина	6,5%
-	84,9%	Доходы от сдачи в аренду земельных участков	15,1%
-	99,3%	Компенсации расходов государства	0,7%
-	37,4%	Доходы от продажи земельных участков в частную собственность гражданам	62,6%
-	100%	Прочие налоговые и неналоговые поступления	-

**Распределение расходов консолидированного бюджета
между бюджетами различных уровней в 2020 году по
функциональной классификации**

Консолидированный бюджет района		
Районный		Бюджеты сельсоветов
98,7%	Всего расходов	1,3%
100%	Социальная политика	-
100%	Образование	-
100%	Физическая культура, спорт, культура и средства массовой	-
100%	Здравоохранение	-
99,4%	Жилищно-коммунальные услуги и жилищное строительство	0,6%
100%	Охрана окружающей среды	-
100%	Национальная экономика	-
100%	Национальная оборона	-
84,1%	Общегосударственная деятельность	15,9%

РАЙОННЫЙ БЮДЖЕТ

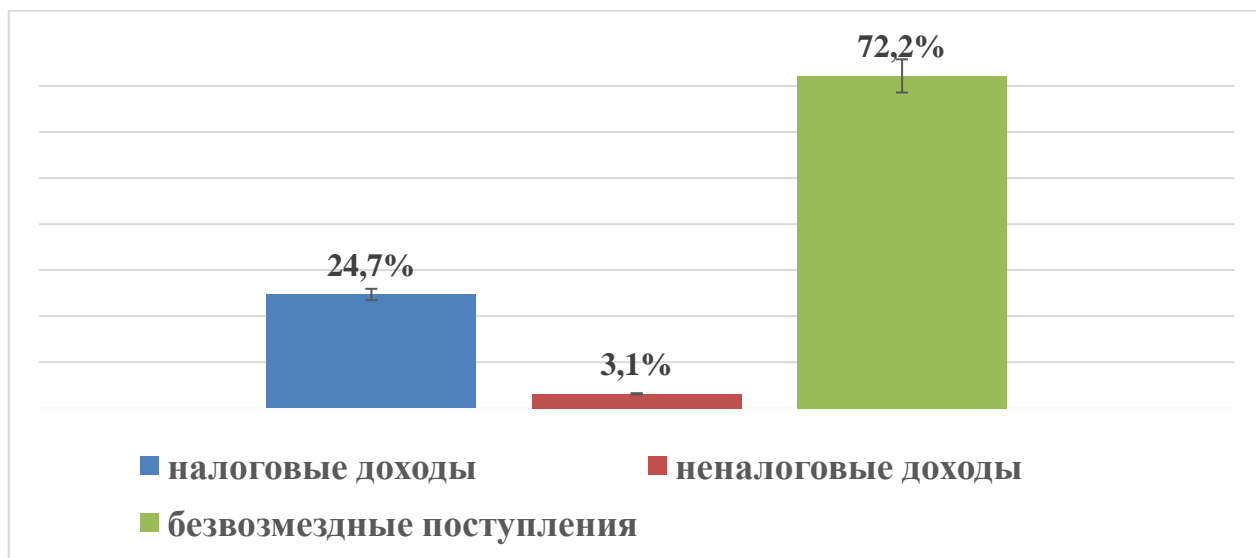
Основные показатели районного бюджета на 2020 год определены по доходам в сумме 42 234,1 тыс. руб., по расходам – 42 234,1 тыс. руб. Районный бюджет планируется с дефицитом в сумме 0 (ноль) рублей.

ДОХОДЫ

Структура доходов районного бюджета

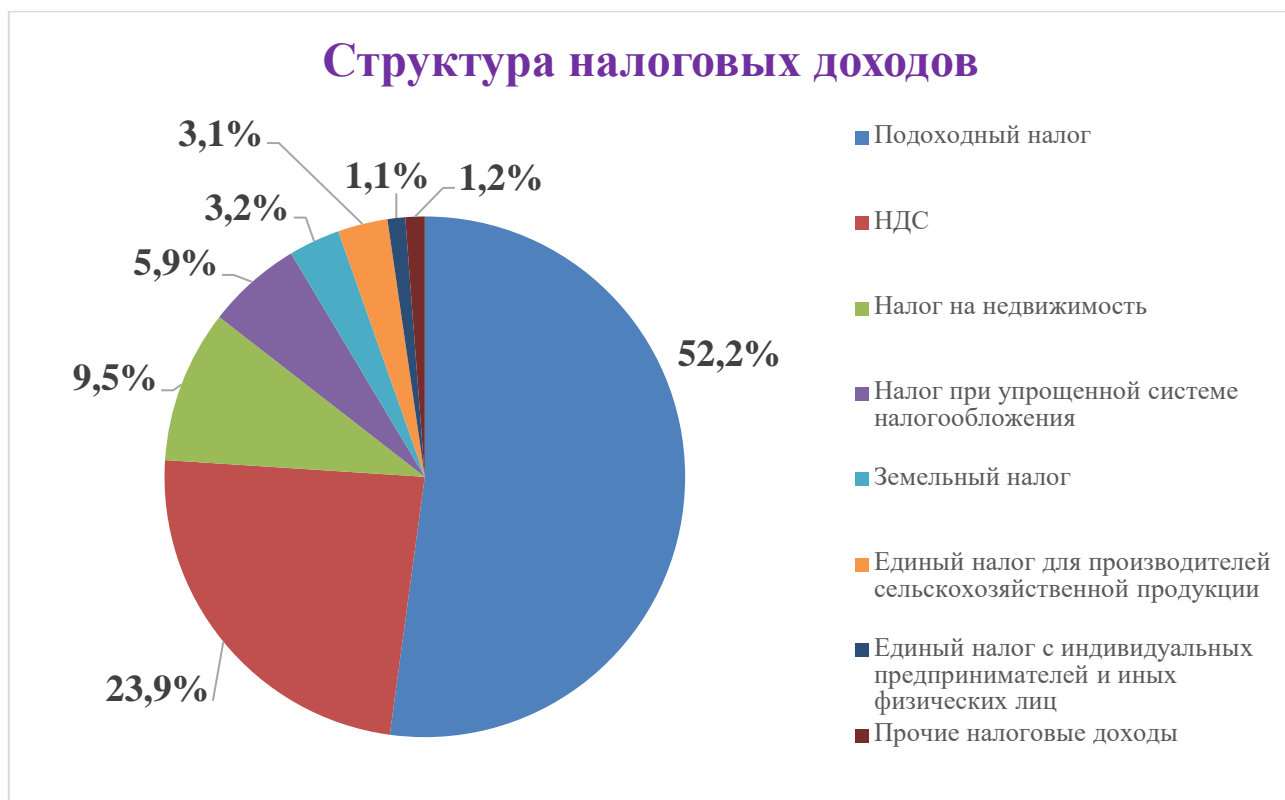
Доходы районного бюджета прогнозируются в сумме 42 234,1 тыс. руб., в том числе:

- налоговые доходы – 10 444,4 тыс. руб. (24,7%);
- неналоговые доходы – 1 292,1 тыс. руб. (3,1%);
- безвозмездные поступления – 30 497,6 тыс. руб. (72,2 %)



№ п/п	Наименование налога	Плана на 2020 год, тыс. руб.	Удельный вес в собственных доходах бюджета, %	Удельный вес в общей сумме доходов районного бюджета, %
I	Доходы районного бюджета - ВСЕГО	42 234,1		100,0
	в том числе:			
1	СОБСТВЕННЫЕ ДОХОДЫ	11 736,5	100,0	27,8
1.1	Налоговые доходы	10 444,4	89,0	24,7
1.2	Неналоговые доходы	1 292,1	11,0	3,1
2	БЕЗВОЗМЕЗДНЫЕ ПОСТУПЛЕНИЯ	30 497,6		72,2

С учетом норм статей 28, 34–35 Бюджетного кодекса Республики Беларусь объем собственных доходов районного бюджета определен в сумме 11 736,5 тыс. руб., что составляет 97,2% к общему объему собственных доходов консолидированного бюджета района. Основная доля собственных доходов бюджета формируется за счет налоговых поступлений:



Наименование налога	Плана на 2020 год, тыс. руб.	Удельный вес в налоговых доходах бюджета, %	Удельный вес в собственных доходах бюджета, %	Удельный вес в общей сумме доходов районного бюджета, %
НАЛОГОВЫЕ ДОХОДЫ	10 444,4	100,0	89,0	24,7
Подоходный налог	5 447,5	52,2	46,4	12,9
НДС	2 495,1	23,9	21,3	5,9
Налог на недвижимость	988,1	9,5	8,4	2,3
Налог при упрощенной системе налогообложения	620,4	5,9	5,3	1,5
Земельный налог	332,5	3,2	2,8	0,8
Единый налог для производителей сельскохозяйственной продукции	324,9	3,1	2,8	0,8
Единый налог с индивидуальных предпринимателей и иных физических лиц	114,8	1,1	1,0	0,3
Прочие налоговые доходы	121,1	1,2	1,0	0,3

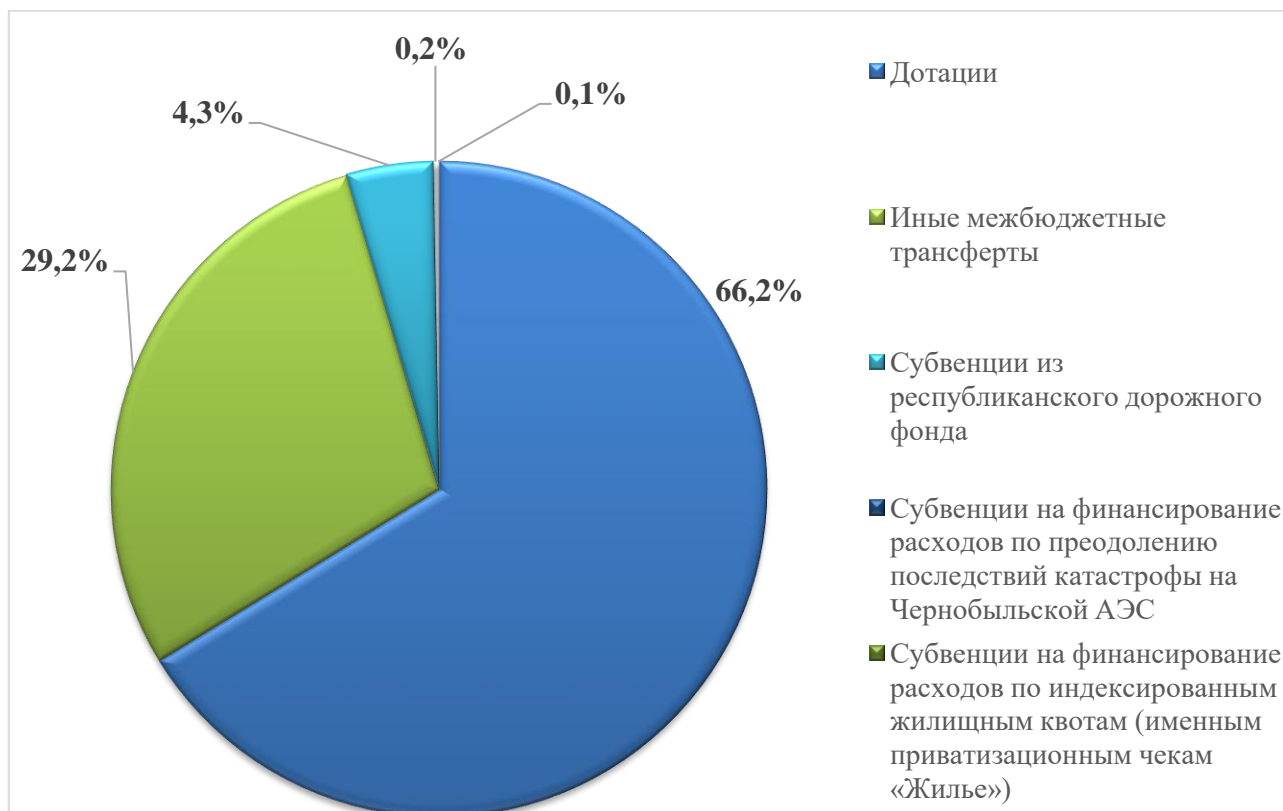
Доля неналоговых поступлений составила 11,0% собственных доходов районного бюджета:



Наименование	Плана на 2020 год, тыс. руб.	Удельный вес в неналоговых доходах бюджета, %	Удельный вес в собственных доходах бюджета, %	Удельный вес в общей сумме доходов районного бюджета, %
НЕНАЛОГОВЫЕ ДОХОДЫ	1 292,1	100,0	11,0	3,1
Компенсации расходов государства	684,8	53,0	5,8	1,6
Доходы от приватизации (продажи) жилых помещений государственного жилищного фонда	165,3	12,8	1,4	0,4
Штрафы	113,6	8,8	1,0	0,3
Дивиденды по акциям и доходы от других форм участия в капитале	65,9	5,1	0,6	0,2
Доходы от сдачи в аренду иного имущества	43,2	3,3	0,4	0,1
Доходы от сдачи в аренду земельных участков	25,2	2,0	0,2	0,1
Прочие неналоговые доходы	194,1	15,0	1,7	0,5

Безвозмездные поступления составили 72,2% доходов районного бюджета, в их структуре наибольший удельный вес занимают дотации – 66,2%, в доходах районного бюджета их доля составила 47,8%.

Структура безвозмездных поступлений



Наименование	Плана на 2020 год, тыс. руб.	Удельный вес в общей сумме доходов районного бюджета, %
БЕЗВОЗМЕЗДНЫЕ ПОСТУПЛЕНИЯ	30 497,6	72,2
Дотации	20 204,3	47,8
Иные межбюджетные трансферты	8 908,6	21,1
Субвенции из республиканского дорожного фонда	1 300,0	3,1
Субвенции на финансирование расходов по преодолению последствий катастрофы на Чернобыльской АЭС	64,7	0,2
Субвенции на финансирование расходов по индексированным жилищным квотам (именным приватизационным чекам «Жилье»)»	20,0	0,05

РАСХОДЫ

Расходы районного бюджета запланированы в сумме 42 234,1 тыс. руб. и продолжают сохранять социальную направленность, так:

на отрасли социальной сферы запланировано направить 27 115,4 тыс. руб., или 64,2% расходов районного бюджета;

на жилищно-коммунальные услуги и жилищное строительство предусмотрено 11 068,9 тыс. руб. или 26,2%.

Доля первоочередных расходов бюджета составила 69,7%, или 29 416,9 тыс. руб.

Расходы районного бюджета на капитальное строительство запланированы в сумме 3 800,0 тыс. руб., их удельный вес составил 9,0% от расходов районного бюджета.

СТРУКТУРА РАСХОДОВ РАЙОННОГО БЮДЖЕТА



Наименование расходов	Сумма расходов на 2020 год, тыс. руб.	Удельный вес в расходах районного бюджета, %
Расходы районного бюджета – Всего	42 234,1	
Общегосударственная деятельность	2 786,4	6,6
Национальная оборона	8,6	0,02
Национальная экономика	1 205,7	2,9
<i>из них сельское хозяйство, рыболовство, охотничье хозяйство, рыболовство, охотничье хозяйство</i>	491,5	1,2
Охрана окружающей среды	49,1	0,1
Жилищно-коммунальные услуги и жилищное строительство	11 068,9	26,2
<i>из них жилищное строительство</i>	3 300,0	7,8
Здравоохранение	7 495,0	17,7
Физическая культура, спорт, культура и средства массовой информации	3 045,0	7,2
Образование	14 716,6	34,8
Социальная политика	1 858,8	4,4

Расходы районного бюджета в сумме 36 975,6 тыс. руб. планируется направить на финансирование 12 государственных программ, что составит 87,5% расходов районного бюджета.

СТРУКТУРА РАСХОДОВ РАЙОННОГО БЮДЖЕТА (в разрезе программной классификации)



Наименование программы	Сумма расходов на 2020 год, тыс. руб.	Удельный вес в расходах районного бюджета, %
Расходы районного бюджета – Всего	42 234,1	100,0
Государственная программа развития аграрного бизнеса в Республике Беларусь	491,5	12,5
Государственная программа по преодолению последствий катастрофы на Чернобыльской АЭС	81,7	0,04
Государственная программа о социальной защите и содействии занятости населения	1 308,6	0,7
Государственная программа "Здоровье народа и демографическая безопасность Республики Беларусь"	7 525,1	7,9
Государственная программа "Охрана окружающей среды и устойчивое использование природных ресурсов"	49,1	14,1
Государственная программа "Образование и молодежная политика"	15 068,7	2,0
Государственная программа "Культура Беларуси"	1 993,9	4,7
Государственная программа развития физической культуры и спорта в Республике Беларусь	864,2	35,7
Государственная программа "Комфортное жилье и благоприятная среда"	5 949,0	0,1
Государственная программа "Строительство жилья"	3 337,2	17,8
Государственная программа развития транспортного комплекса Республики Беларусь	287,6	3,1
Государственная программа по увековечению погибших при защите Отечества и сохранению памяти о жертвах войн	19,0	0,2
Непрограммные расходы	5 522,6	1,2

БЮДЖЕТЫ СЕЛЬСОВЕТОВ

ДОХОДЫ

С учетом норм статей 28, 32–35 Бюджетного кодекса Республики Беларусь объем доходов консолидированных бюджетов сельсоветов определен в сумме 553,1 тыс. руб., в том числе:

собственные доходов консолидированных бюджетов сельсоветов составили 339,2 тыс. руб.;

безвозмездные поступления – 213,9 тыс. руб., из них дотации – 213,9 тыс. руб.

Наименование	Плана на 2020 год, тыс. руб.	Удельный вес в общей сумме доходов бюджетов сельсоветов, %
ВСЕГО ДОХОДОВ	553,1	100,0
НАЛОГОВЫЕ ДОХОДЫ - всего, в том числе	321,7	58,2
Подходный налог	219,6	39,7
Земельный налог	33,0	6,0
Налог на недвижимость	54,9	9,9
Сбор с изготовителей	7,5	1,4
Сбор за осуществление деятельности по оказанию услуг в сфере агротуризма	0,4	0,1
Государственная пошлина	6,3	1,1
НЕНАЛОГОВЫЕ ДОХОДЫ - всего, в том числе	17,5	3,1
Арендная плата за пользование земельными участками	4,5	0,8
Компенсации расходов государства	4,8	0,8
Доходы от продажи земельных участков в частную собственность гражданам	8,2	1,5
БЕЗВОЗМЕЗДНЫЕ ПОСТУПЛЕНИЯ	213,9	38,7

РАСХОДЫ

Расходы бюджетов сельсоветов на 2020 год запланированы в сумме 553,1 тыс. руб., в том числе:

Наименование расходов	Сумма расходов на 2020 год, тыс. руб.	Удельный вес в расходах районного бюджета, %
РАСХОДЫ БЮДЖЕТОВ СЕЛЬСОВЕТОВ	553,1	100,0
ОБЩЕГОСУДАРСТВЕННАЯ ДЕЯТЕЛЬНОСТЬ	486,1	87,9
Органы местного управления и самоуправления	452,9	81,9
Резервные фонды	2,9	0,5
Иные общегосударственные вопросы	22,1	4,0
<i>Из них на снос пустующих и ветхих домов в сельской местности</i>	20,5	3,7
Трансферты бюджетам других уровней	8,2	1,5
ЖИЛИЩНО-КОММУНАЛЬНЫЕ УСЛУГИ И ЖИЛИЩНОЕ СТРОИТЕЛЬСТВО	67,0	12,1
Текущее содержание объектов благоустройства	16,0	2,9
Уличное освещение населенных пунктов	45,0	8,1
Благоустройство населенных пунктов, мероприятия на особо охраняемых территориях, объектах	6,0	1,1

В общем объеме расходов бюджетов сельсоветов программные расходы составляют 12,1%, или 67,0 тыс. руб., которые направлены на реализацию программ:

Государственная программа «Комфортное жилье и благоприятная среда» – в сумме 61,1 тыс. руб., или 11,0 % расходов бюджетов сельсоветов;

Государственная программа по увековечиванию погибших при защите Отечества и сохранению памяти о жертвах войны – 6,0 тыс. руб., или 11,0 % расходов бюджетов сельсоветов.

Бюджеты первичного уровня запланированы с дефицитом 0 (ноль) рублей.