

**Финансовый отдел
Белыничского райисполкома**

**БЮДЖЕТ
БЕЛЫНИЧСКОГО
РАЙОНА
ДЛЯ ГРАЖДАН**

2021 год

Оглавление

Белыничский район в цифрах	2
Основные определения бюджетного законодательства	4
Характеристика бюджетной системы региона.....	7
Бюджет района	8
Районный бюджет.....	12
Бюджеты сельсоветов	18

Белыничский район в цифрах

(по состоянию на 1 января 2021 года)



Белыничский район – административная единица в северо-западной части Могилевской области на расстоянии 36 км от областного центра. На севере, востоке и юге Белыничский район непосредственно граничит с Круглянским, Шкловским, Могилевским и Кличевским районами Могилевской области, а на западе и северо-западе — с Березинским и Крупским районами Минской области.



Административно-территориальное деление

- Город – 1
- Сельские населенные пункты – 180, в том числе агрогородки – 7

Численность населения

- Всего – 18,9 тыс. человек
- городское – 10,0 тыс. человек
 - сельское – 8,9 тыс. человек

Площадь

142 351 гектар

Социальная поддержка

Государственное учреждение «Бельничский районный центр социального обслуживания населения» штатная численность центра – 112,25 штатных единиц
Число получателей адресной социальной помощи – 624 человек

Образование

(на начало 2020/2021 учебного года)
Учреждения дошкольного образования – 9
Численность детей в учреждениях дошкольного образования – 684 человек
Учреждения общего среднего образования – 11
Численность обучающихся в учреждениях общего среднего образования – 2 163 человек
Учреждения дополнительного образования детей и молодежи – 2

Культура

Централизованная библиотечная сеть – 13
Централизованная клубная система – 14
Кинотеатр – 1

Жилищная политика

введено в эксплуатацию – 4 814 кв. м жилых домов, в том числе:
индивидуальными застройщиками – 2 604 кв. м;
1 жилой дом (на 40 квартир) – 2 210 кв. м граждан (семей), состоящих на учете нуждающихся в улучшении жилищных условий – 553 граждан (семей), улучшивших жилищные условия – 46

Здравоохранение

Учреждение здравоохранения «Бельничская центральная районная больница» штатная численность – 493,0 штатных единиц
Количество врачебных посещений – 172 576
Численность врачей – 61,25 шт. единиц
Численность средних медицинских работников – 218,75 шт. единиц

Физическая культура

Государственное учреждение «Бельничский центр физкультурно-оздоровительной и спортивной работы» штатная численность центра – 36,75 штатные единицы

Государственное учебно-спортивное учреждение «Бельничская специализированная детско-юношеская школа олимпийского резерва» штатная численность – 11,75 штатные единицы

Топливо

Реализовано населению брикета – 1 407 тонн
Реализовано населению дров – 6 070,20 м куб.
Обеспечено брикетом домовладений – 469
Обеспечено дровами домовладений – 1 239

Автомобильный транспорт

перевезено пассажиров, всего – 471,0 тыс. человек
из них:
городские пассажирские перевозки – 296,7 тыс. человек
пригородные пассажирские перевозки – 169,1 тыс. человек
междугородные перевозки – 4,4 тыс. человек
в нерегулярном сообщении – 0,8 тыс. человек
перевезено грузов – 128,1 тыс. тонн
протяженность маршрутов – 647 км

ОСНОВНЫЕ ОПРЕДЕЛЕНИЯ БЮДЖЕТНОГО ЗАКОНОДАТЕЛЬСТВА

Бюджет

план формирования и использования денежных средств для обеспечения реализации задач и функций государства, принимаемый на один финансовый год и действующий с 1 января по 31 декабря

Бюджетная система Республики Беларусь

республиканский бюджет и местные бюджеты. Республиканский бюджет утверждается в форме закона, местные бюджеты – в форме решений местных Советов депутатов

Бюджетный процесс

деятельность по составлению, рассмотрению, утверждению и исполнению бюджетов, контролю за их исполнением, а также составлению, рассмотрению и утверждению отчетов об их исполнении

Бюджетная классификация Республики Беларусь

систематизированная группировка доходов и расходов бюджета, источников финансирования дефицита (направлений использования профицита) бюджета

Бюджетная роспись

распределение доходов и расходов бюджета, источников финансирования дефицита (направлений использования профицита) бюджета по кварталам года в соответствии с бюджетной классификацией Республики Беларусь

Бюджетная смета

финансовый план, устанавливающий объем, целевое направление и распределение бюджетных средств в соответствии с бюджетной росписью

Вышестоящий бюджет

республиканский бюджет или бюджет вышестоящей административно-территориальной единицы по отношению к бюджету нижестоящей административно-территориальной единицы

Нижестоящий бюджет

бюджет нижестоящей административно-территориальной единицы по отношению к бюджету вышестоящей административно-территориальной единицы или республиканскому бюджету

Доходы бюджета

поступающие в бюджет денежные средства

Расходы бюджета

денежные средства, направляемые на финансовое обеспечение задач и функций государства

Межбюджетные трансферты

бюджетные средства, передаваемые из одного бюджета в другой бюджет на безвозвратной и безвозмездной основе

Сбалансированный бюджет

бюджет, в котором расходы равны его доходам и иным поступлениям в бюджет (источникам финансирования дефицита бюджета)

Профицит бюджета

превышение доходов бюджета над его расходами

Дефицит бюджета

превышение расходов бюджета над его доходами

Источники финансирования дефицита бюджета

дефицит бюджета обеспечивается финансированием за счет поступлений из соответствующих источников финансирования дефицита бюджета, к которым относятся заемные средства, остатки средств бюджета и др. Утверждение бюджета с дефицитом допускается при наличии источников финансирования дефицита бюджета

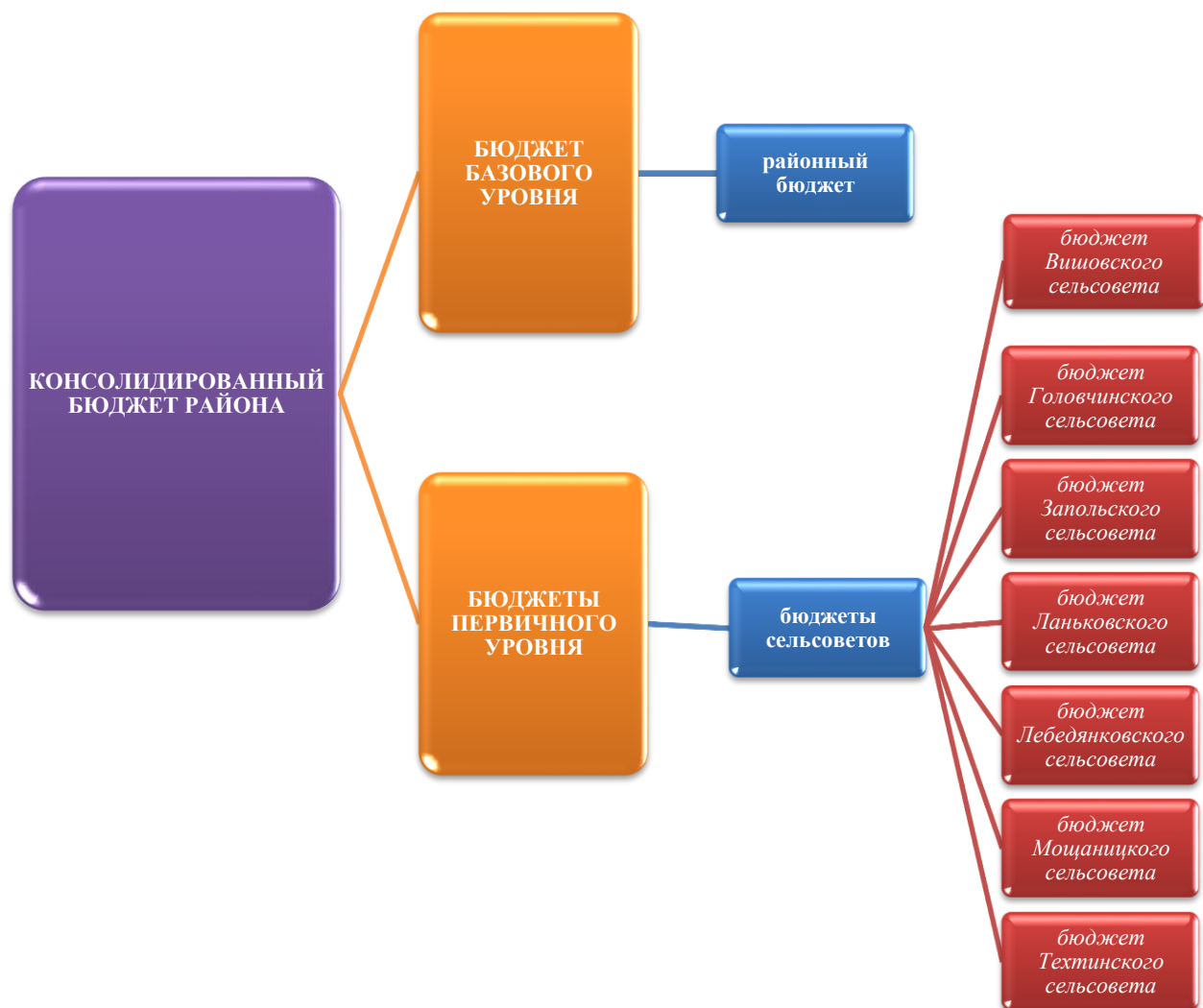
Участники бюджетного процесса

- Президент Республики Беларусь;
- Парламент Республики Беларусь;
- Правительство Республики Беларусь;
- местные Советы депутатов;
- местные исполнительные и распорядительные органы;
- органы Комитета государственного контроля Республики Беларусь;
- Национальный банк Республики Беларусь;
- иные государственные органы, на которые в соответствии с законодательством возложены права и обязанности по регулированию бюджетных отношений, организации и осуществлению бюджетного процесса;
- распорядители и получатели бюджетных средств;
- банки, иные организации и индивидуальные предприниматели, участвующие в бюджетном процессе;
- администраторы доходов бюджета.

Этапы бюджетного процесса

- Составление бюджетов
- Рассмотрение и утверждение бюджетов
- Исполнение бюджетов
- Контроль за исполнением бюджетов
- Составление, рассмотрение и утверждение отчетов об исполнении бюджетов

Характеристика бюджетной системы региона



БЮДЖЕТ РАЙОНА

Доходы бюджета района на 2021 год определены в сумме 36 512,3 тыс. руб., в том числе:

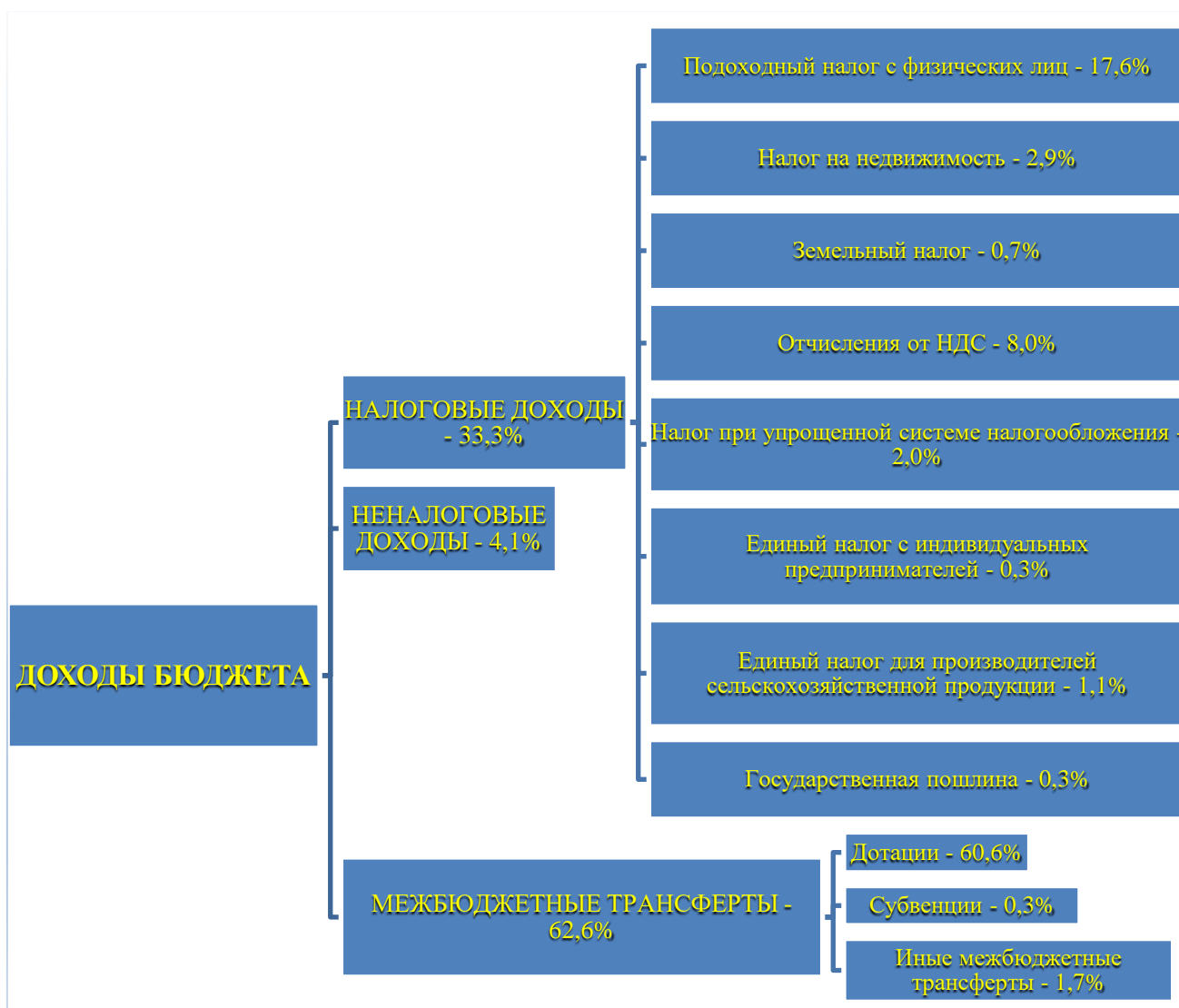
налоговые и неналоговые – 13 666,6 тыс. руб. (37,4 %);

безвозмездные поступления, передаваемые из вышестоящего бюджета в бюджет Белыничского района, составляют 22 845,7 тыс. руб. (62,6 %), в том числе дотации составили 22 127,9 тыс. руб., или 60,6 % общего объема доходов бюджета района.

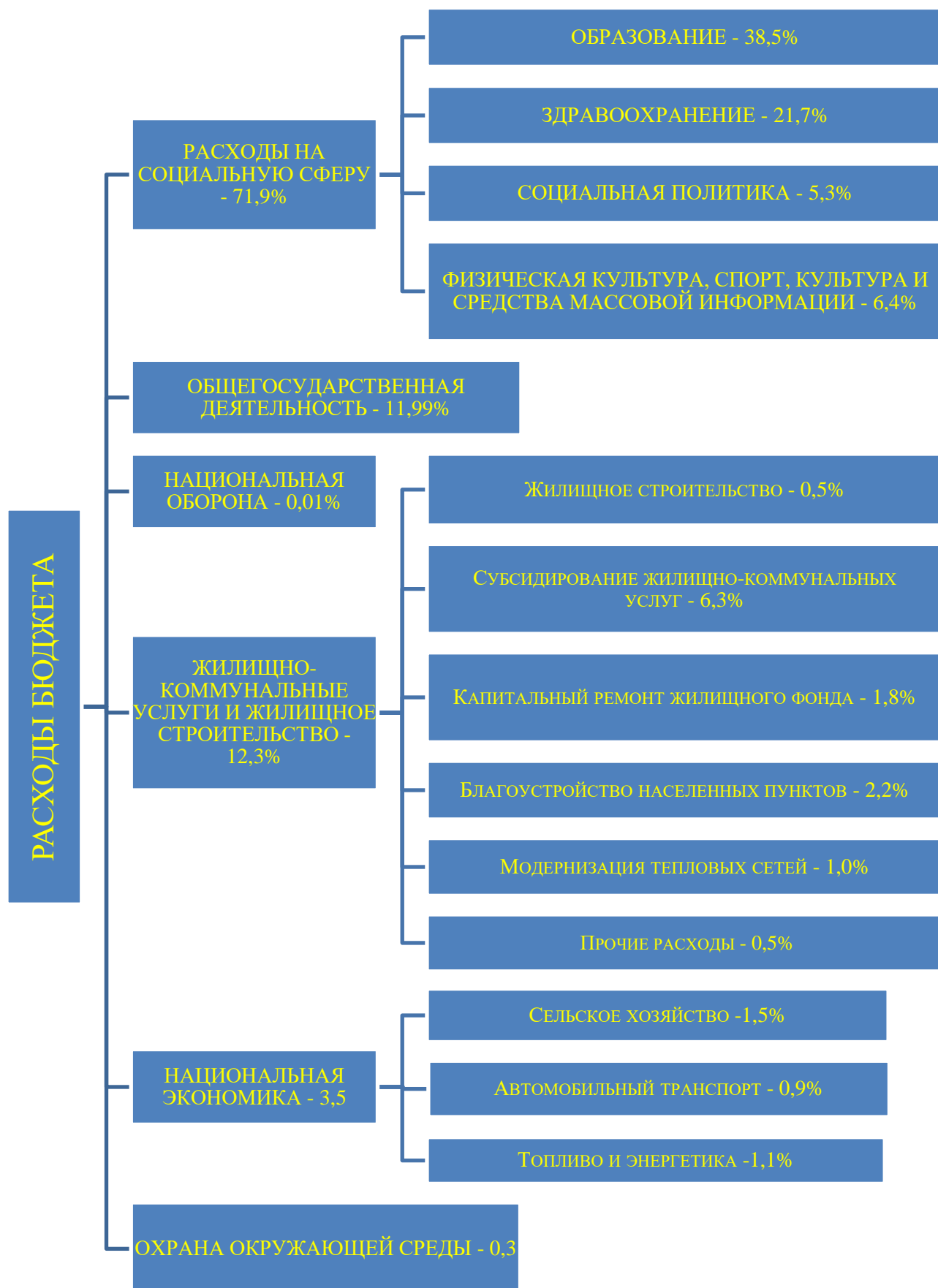
Бюджет района по расходам на 2021 год определен в сумме 36 512,3 тыс. руб.

Бюджет района на 2021 год утвержден с дефицитом в сумме 0 (ноль) рублей.

СТРУКТУРА ДОХОДОВ БЮДЖЕТА РАЙОНА



СТРУКТУРА РАСХОДОВ БЮДЖЕТА РАЙОНА



Распределение доходов консолидированного бюджета района между бюджетами различных уровней в 2021 году

Консолидированный бюджет района			
Областной	Районный		Бюджеты сельсоветов
13,7%	83,7%	Всего доходов (без учета межбюджетных трансфертов)	2,6%
20%	76,9	Подходный налог	3,1
100%	-	Налог на прибыль	-
-	87,2%	Земельный налог	12,8%
-	92%	Налог на недвижимость	8%
-	0,638%	НДС <small>(норматив, установленный решением областного Совета депутатов о бюджете на 2021 год от поступлений по нормативу, установленному законом о республиканском бюджете на 2021 год)</small>	-
-	50%	Сбор с заготовителей	50%
-	100%	Налог за владение собаками	-
-	-	Сбор за осуществление деятельности по оказанию услуг в сфере агротуризма	100%
-	91,5%	Государственная пошлина	8,5%
-	80,9%	Доходы от сдачи в аренду земельных участков	19,1%
-	98,5%	Компенсации расходов государства	1,5%
-	100,0%	Доходы от продажи земельных участков в частную собственность гражданам	-
-	99,98%	Прочие налоговые и неналоговые поступления	0,02%

**Распределение расходов консолидированного бюджета
между бюджетами различных уровней в 2021 году по
функциональной классификации**

Консолидированный бюджет района			
Областной	Районный		Бюджеты сельсоветов
-	98,9%	Всего расходов	1,1%
-	100%	Социальная политика	-
-	100%	Образование	-
-	100%	Физическая культура, спорт, культура и средства массовой	-
-	100%	Здравоохранение	-
-	98,3%	Жилищно-коммунальные услуги и жилищное строительство	1,7%
-	100%	Охрана окружающей среды	-
-	100%	Национальная экономика	-
-	100%	Национальная оборона	-
4,2%	83,0%	Общегосударственная деятельность	12,8%

РАЙОННЫЙ БЮДЖЕТ

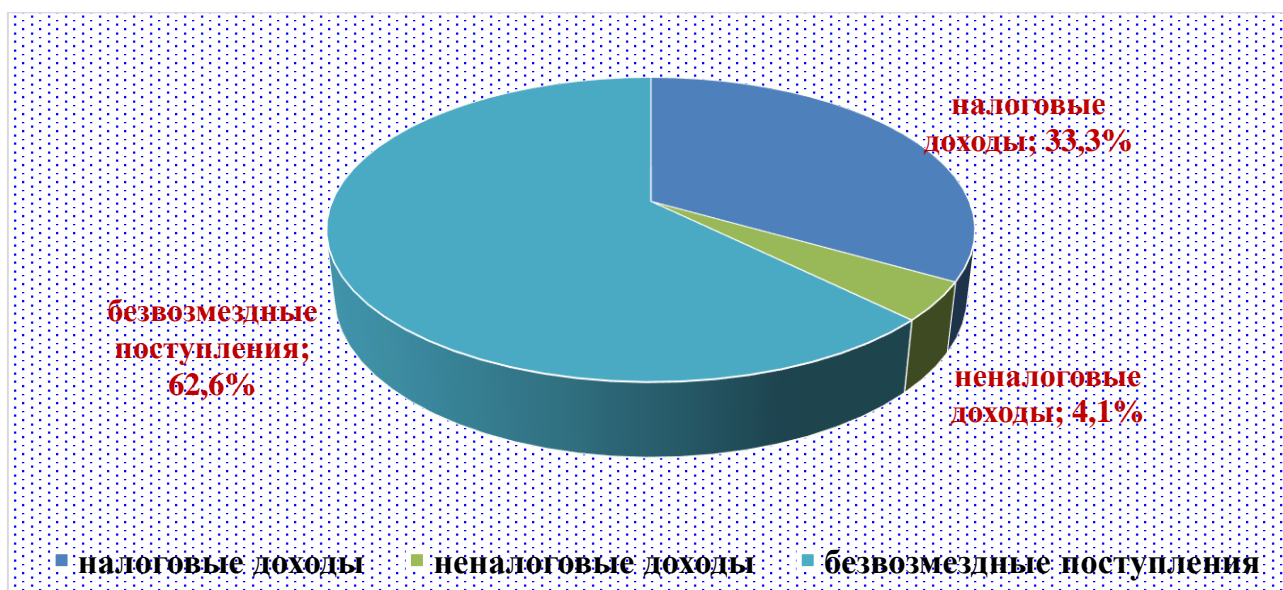
Основные показатели районного бюджета на 2021 год определены по доходам в сумме 36 103,4 тыс. руб., по расходам – 36 103,4 тыс. руб. Районный бюджет утвержден с дефицитом в сумме 0 (ноль) рублей.

ДОХОДЫ

Структура доходов районного бюджета

Доходы районного бюджета прогнозируются в сумме 36 103,4 тыс. руб., в том числе:

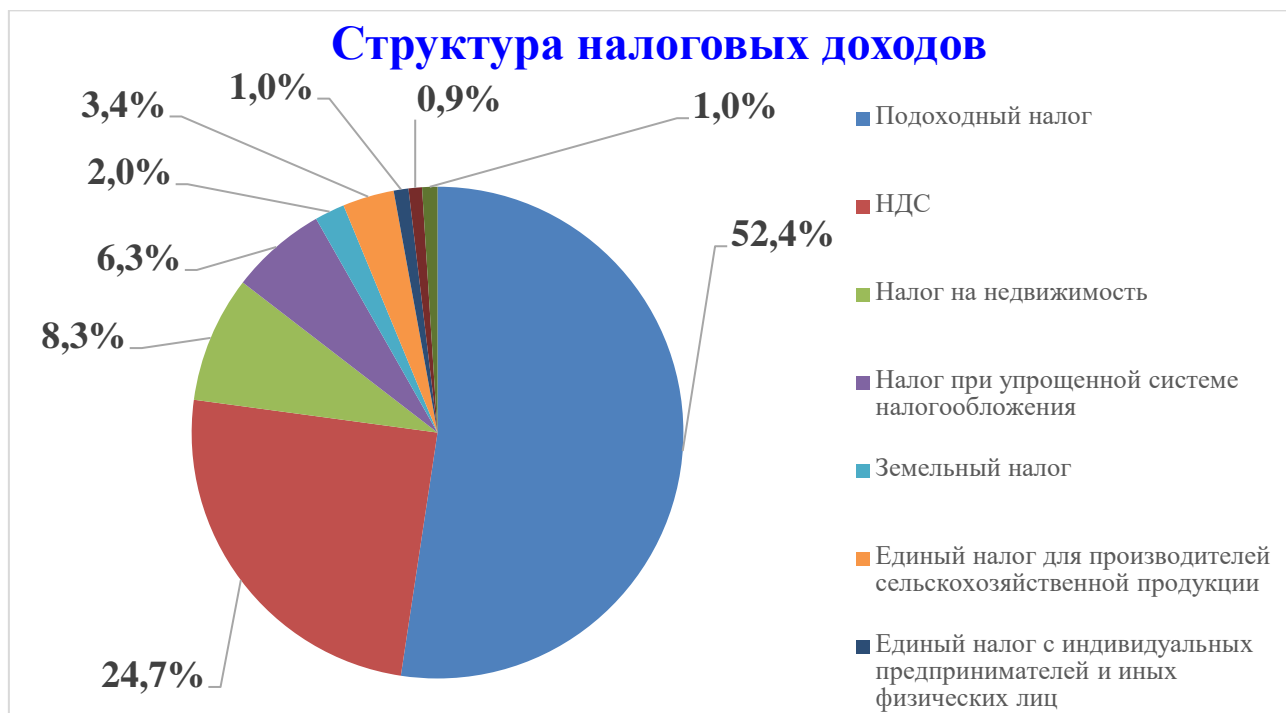
- налоговые доходы – 11 762,3 тыс. руб. (32,6%);
- неналоговые доходы – 1 495,5 тыс. руб. (4,1%);
- безвозмездные поступления – 22 845,6 тыс. руб. (63,3 %)



№ п/п	Наименование	План на 2021 год, тыс. руб.	Удельный вес в собственных доходах бюджета, %	Удельный вес в общей сумме доходов районного бюджета, %
I	Доходы районного бюджета - ВСЕГО	36 103,4		100,0
	в том числе:			
1	СОБСТВЕННЫЕ ДОХОДЫ	13 257,8	100,0	36,7
1.1	Налоговые доходы	11 762,3	88,7	32,6
1.2	Неналоговые доходы	1 495,5	11,3	4,1
2	БЕЗВОЗМЕЗДНЫЕ ПОСТУПЛЕНИЯ	22 845,6		63,3
2.1	Дотации	22 127,9		61,3

С учетом норм статей 28, 34–35 Бюджетного кодекса Республики Беларусь объем собственных доходов районного бюджета (налоговые и неналоговые доходы) определен в сумме 13 257,8 тыс. руб., что составляет 97,0% к общему объему собственных доходов консолидированного бюджета района.

Основная доля собственных доходов районного бюджета, или 88,7%, формируется за счет налоговых поступлений:



Наименование налога	План на 2021 год, тыс. руб.	Удельный вес в собственных доходах районного бюджета, %	Удельный вес в объеме доходов районного бюджета с учетом безвозмездных поступлений, %
НАЛОГОВЫЕ ДОХОДЫ	11 762,3	88,7	32,6
Подоходный налог с физических лиц	6 161,8	46,5	17,1
Земельный налог	232,5	1,8	0,6
Налог на недвижимость	978,6	7,4	2,7
НДС	2 910,9	22,0	8,1
Налог при упрощенной системе налогообложения	743,9	5,6	2,1
Единый налог с индивидуальных предпринимателей и иных физических лиц	114,3	0,9	0,3
Единый налог для производителей сельскохозяйственной продукции	398,3	3,0	1,1
Государственная пошлина	103,6	0,8	0,3
Прочие налоговые доходы	118,4	0,9	0,3

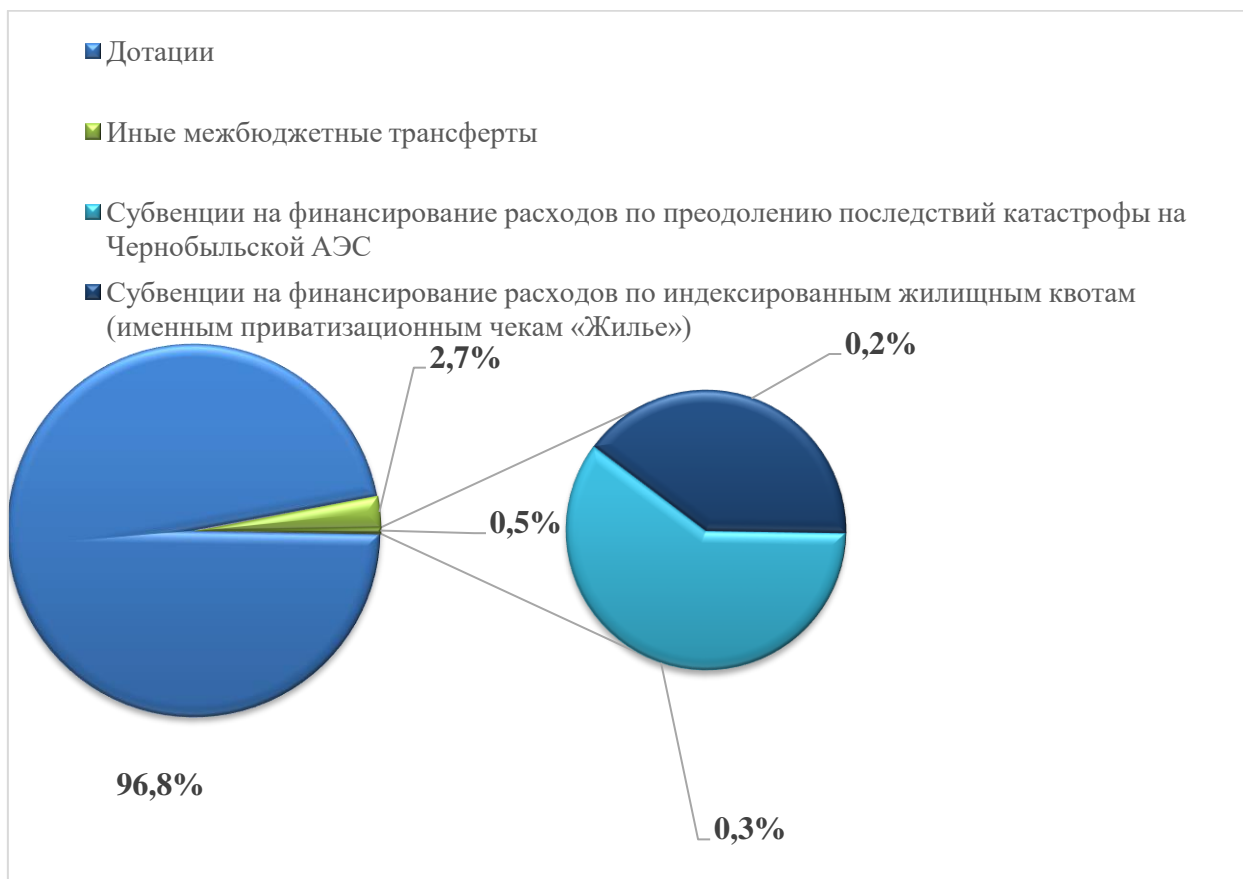
Доля неналоговых поступлений составила 11,3% собственных доходов районного бюджета:



Наименование	План на 2021 год, тыс. руб.	Удельный вес в собственных доходах районного бюджета, %	Удельный вес в объеме доходов районного бюджета с учетом безвозмездных поступлений, %
НЕНАЛОГОВЫЕ ДОХОДЫ	1 495,5	11,3	4,1
Компенсации расходов государства	680,5	5,1	1,9
Доходы от приватизации (продажи) жилых помещений государственного жилищного фонда	168,7	1,3	0,5
Штрафы	140,5	1,1	0,4
Проценты за пользование денежными средствами бюджетов	59,2	0,4	0,1
Дивиденды по акциям и доходы от других форм участия в капитале	61,7	0,5	0,2
Доходы от сдачи в аренду иного имущества	39,4	0,3	0,1
Доходы от сдачи в аренду земельных участков	34,9	0,3	0,1
Прочие неналоговые доходы	310,6	2,3	0,8

Безвозмездные поступления составили 63,3% доходов районного бюджета, в их структуре наибольший удельный вес занимают дотации – 96,8%, в доходах районного бюджета их доля составила 61,3%.

Структура безвозмездных поступлений



Наименование	План на 2021 год, тыс. руб.	Удельный вес в общей сумме доходов районного бюджета, %
БЕЗВОЗМЕЗДНЫЕ ПОСТУПЛЕНИЯ	22 845,6	63,3
Дотации	22 127,9	61,3
Иные межбюджетные трансферты	610,5	1,7
Субвенции на финансирование расходов по преодолению последствий катастрофы на Чернобыльской АЭС	67,2	0,2
Субвенции на финансирование расходов по индексированным жилищным квотам (именным приватизационным чекам «Жилье»)	40,0	0,1

РАСХОДЫ

Расходы районного бюджета запланированы в сумме 36 106,4 тыс. руб. и продолжают сохранять социальную направленность, так на:

отрасли социальной сферы запланировано направить 26 274,4 тыс. руб., или 72,8% расходов районного бюджета;

жилищно-коммунальные услуги и жилищное строительство предусмотрено 4 410,7 тыс. руб. или 12,2%;

общегосударственную деятельность – 4 043,5 тыс. руб., или 11,2%;

национальную экономику – 1 277,2 тыс. руб., или 3,5%.

Доля первоочередных расходов бюджета составила 89,2%, или 32 187,4 тыс. руб.

Расходы районного бюджета на капитальное строительство запланированы в сумме 182,0 тыс. руб., их удельный вес составил 0,5% в структуре расходов районного бюджета.

СТРУКТУРА РАСХОДОВ РАЙОННОГО БЮДЖЕТА



Наименование расходов	Сумма расходов на 2021 год, тыс. руб.	Удельный вес в расходах районного бюджета, %
Расходы районного бюджета – Всего	36 103,4	100,0
Общегосударственная деятельность	4 043,5	11,2
Национальная оборона	1,6	0,01
Национальная экономика	1 277,2	3,5
<i>из них сельское хозяйство, рыбохозяйственная деятельность</i>	537,0	1,5
Охрана окружающей среды	96,0	0,3
Жилищно-коммунальные услуги и жилищное строительство	4 410,7	12,2
<i>из них жилищное строительство</i>	182,0	0,5
Здравоохранение	7 914,4	21,9
Физическая культура, спорт, культура и средства массовой информации	2 342,0	6,49
Образование	14 079,2	39,0
Социальная политика	1 938,8	5,4

БЮДЖЕТЫ СЕЛЬСОВЕТОВ

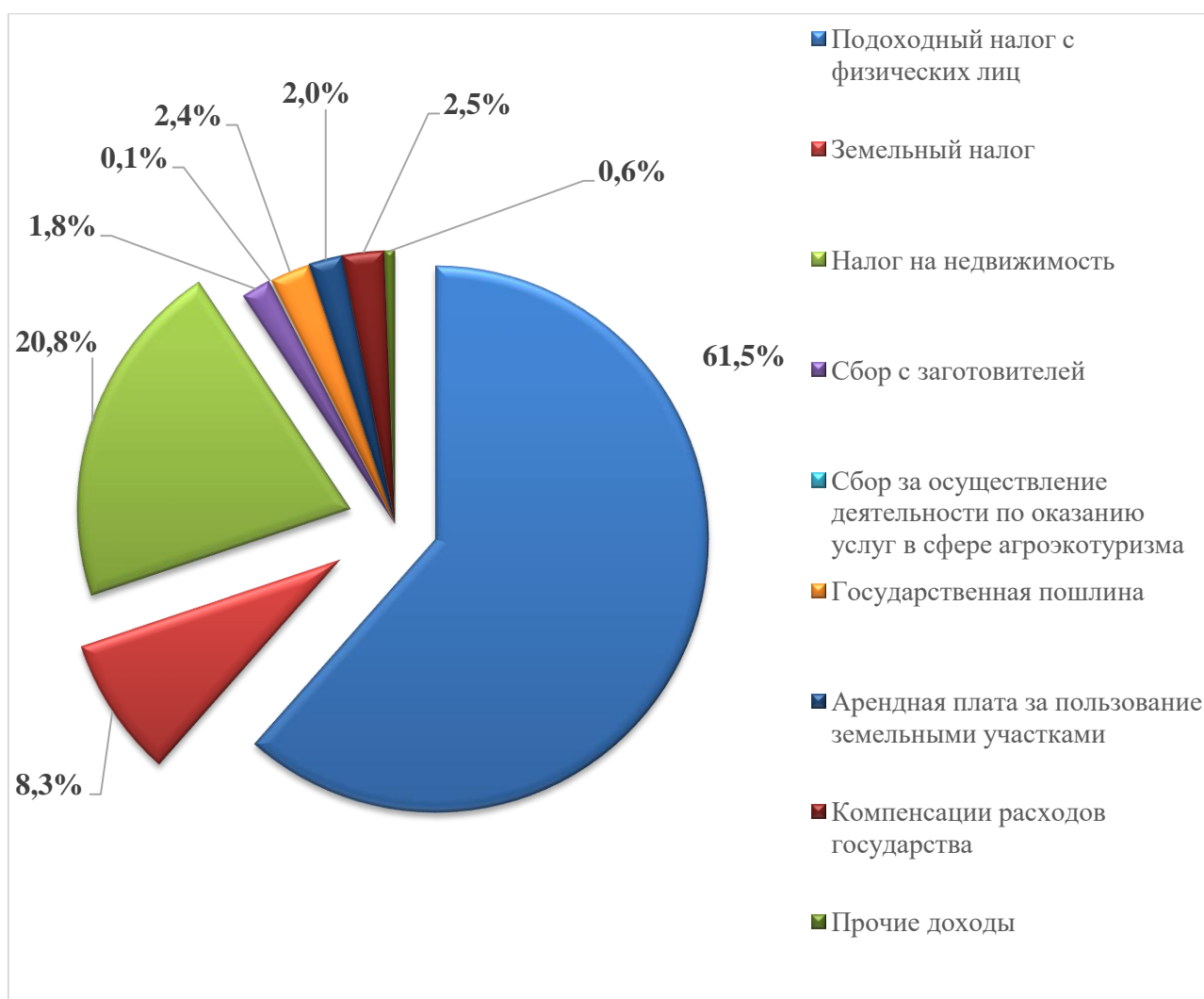
ДОХОДЫ

С учетом норм статей 28, 32–35 Бюджетного кодекса Республики Беларусь объем доходов консолидированных бюджетов сельсоветов определен в сумме 635,1 тыс. руб., в том числе:

собственные доходы (налоговые и неналоговые) консолидированных бюджетов сельсоветов составили 408,9 тыс. руб.;

безвозмездные поступления – 226,2 тыс. руб., из них дотации – 226,2 тыс. руб.

СТРУКТУРА СОБСТВЕННЫХ ДОХОДОВ БЮДЖЕТОВ СЕЛЬСОВЕТОВ



Наименование	План на 2021 год, тыс. руб.	Удельный вес в собственных доходах, %	Удельный вес в объеме доходов с учетом безвозмездных поступлений, %
ВСЕГО ДОХОДОВ	635,1		100,0
<i>НАЛОГОВЫЕ ДОХОДЫ – всего, в том числе:</i>	388,0	94,9	61,1
Подходный налог	251,6	61,5	39,6
Земельный налог	34,1	8,3	5,4
Налог на недвижимость	85,0	20,8	13,4
Сбор с заготовителей	7,1	1,8	1,1
Сбор за осуществление деятельности по оказанию услуг в сфере агротуризма	0,6	0,1	0,1
Государственная пошлина	9,6	2,4	1,5
<i>НЕНАЛОГОВЫЕ ДОХОДЫ – всего, в том числе:</i>	20,9	5,1	3,3
Арендная плата за пользование земельными участками	8,2	2,0	1,3
Компенсации расходов государства	10,1	2,5	1,6
Прочие	2,6	0,6	0,4
<i>БЕЗВОЗМЕЗДНЫЕ ПОСТУПЛЕНИЯ</i>	226,2		35,6

РАСХОДЫ

Расходы бюджетов сельсоветов на 2021 год запланированы в сумме 635,1 тыс. руб., в том числе:

Наименование расходов	Сумма расходов на 2021 год, тыс. руб.	Удельный вес в расходах районного бюджета, %
РАСХОДЫ БЮДЖЕТОВ СЕЛЬСОВЕТОВ	635,1	100,0
ОБЩЕГОСУДАРСТВЕННАЯ ДЕЯТЕЛЬНОСТЬ	558,4	87,9
Органы местного управления и самоуправления	543,7	85,6
Резервные фонды	0,8	0,1
Иные общегосударственные вопросы	13,9	2,2
<i>Из них на снос пустующих и ветхих домов в сельской местности</i>	<i>12,5</i>	<i>2,0</i>
ЖИЛИЩНО-КОММУНАЛЬНЫЕ УСЛУГИ И ЖИЛИЩНОЕ СТРОИТЕЛЬСТВО	76,7	12,1
Текущее содержание объектов благоустройства	16,0	2,5
Уличное освещение населенных пунктов	54,7	8,6
Благоустройство населенных пунктов, мероприятия на особо охраняемых территориях, объектах	6,0	1,0

Бюджеты первичного уровня запланированы с дефицитом 0 (ноль) рублей.