

**Финансовый отдел
Белыничского райисполкома**

**БЮДЖЕТ
БЕЛЫНИЧСКОГО
РАЙОНА
ДЛЯ ГРАЖДАН**

2022 год

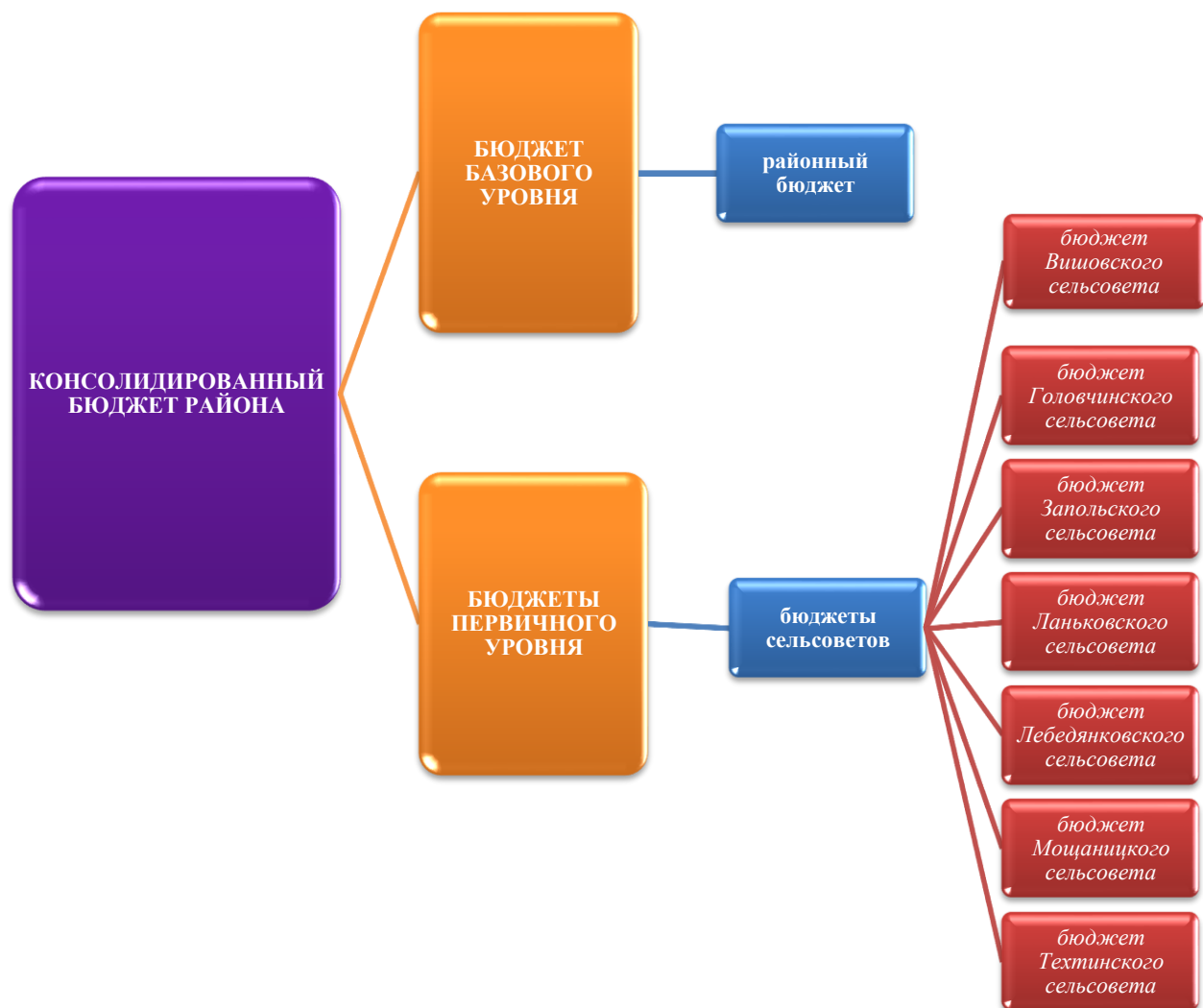
Белыничский район



Белыничский район – административная единица в северо-западной части Могилевской области на расстоянии 36 км от областного центра. На севере, востоке и юге Белыничский район непосредственно граничит с Круглянским, Шкловским, Могилевским и Кличевским районами Могилевской области, а на западе и северо-западе — с Березинским и Крупским районами Минской области.



Характеристика бюджетной системы региона



БЮДЖЕТ РАЙОНА

Доходы бюджета района на 2022 год определены в сумме 43 331,6 тыс. руб., в том числе:

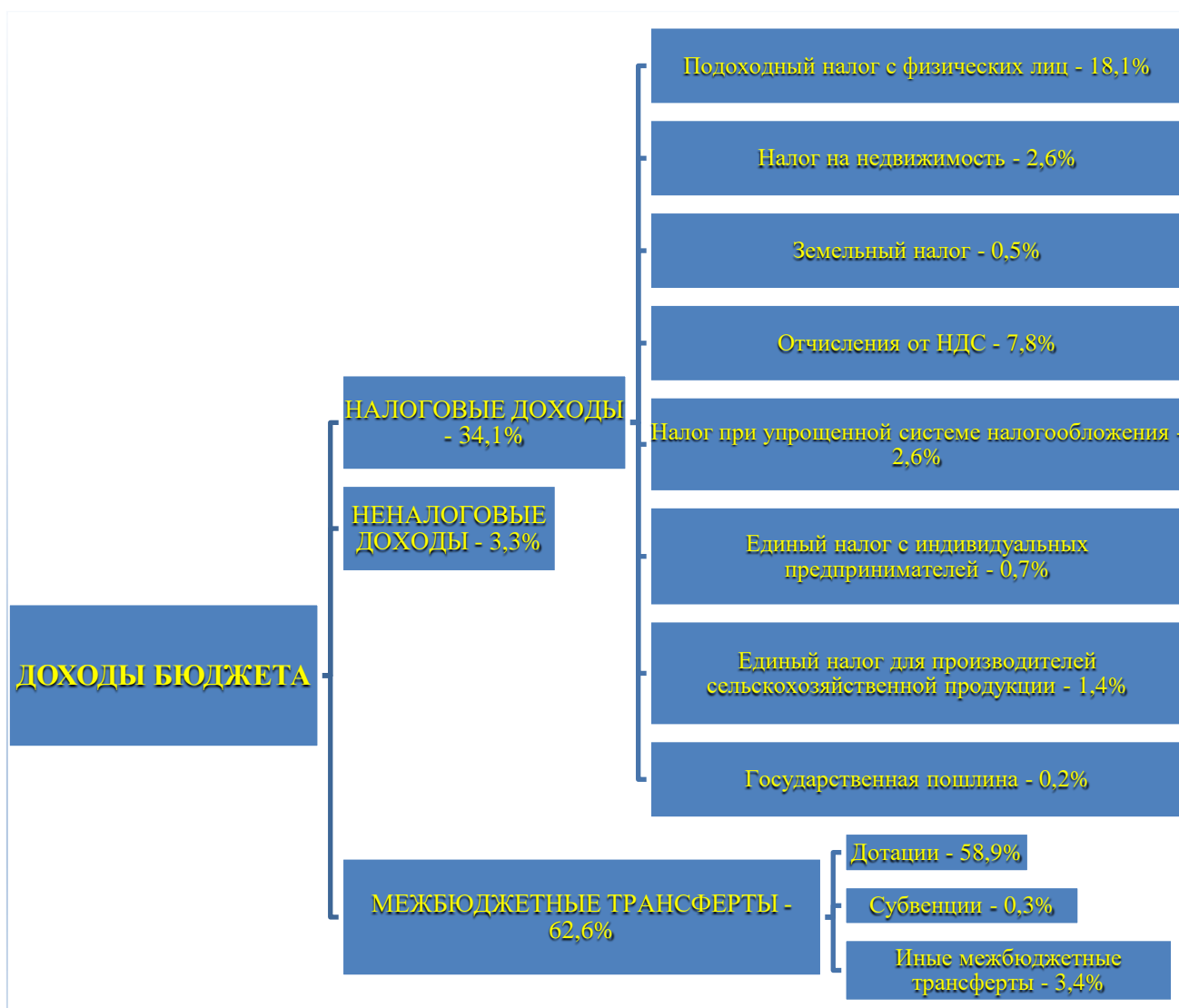
налоговые и неналоговые доходы – 16 203,9 тыс. руб. (37,4 %);

безвозмездные поступления, передаваемые из вышестоящего бюджета в бюджет Белыничского района – 27 127,7 тыс. руб. (62,6 %), в том числе дотации – 25 506,4 тыс. руб., или 58,9 % общего объема доходов бюджета района.

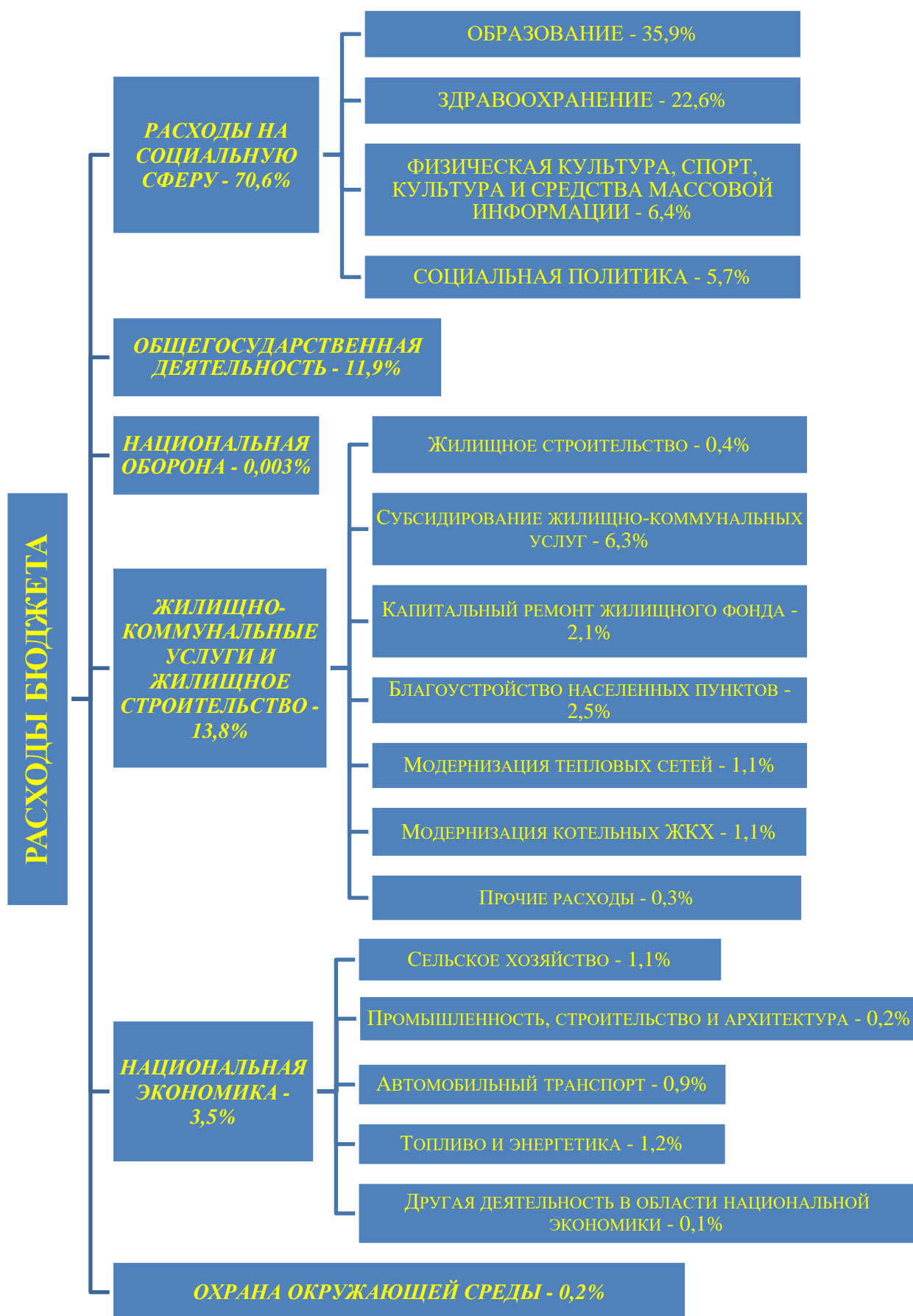
Бюджет района по расходам на 2022 год определен в сумме 43 331,6 тыс. руб.

Бюджет района на 2022 год утвержден с дефицитом в сумме 0 (ноль) рублей.

СТРУКТУРА ДОХОДОВ БЮДЖЕТА РАЙОНА



СТРУКТУРА РАСХОДОВ БЮДЖЕТА РАЙОНА



РАЙОННЫЙ БЮДЖЕТ

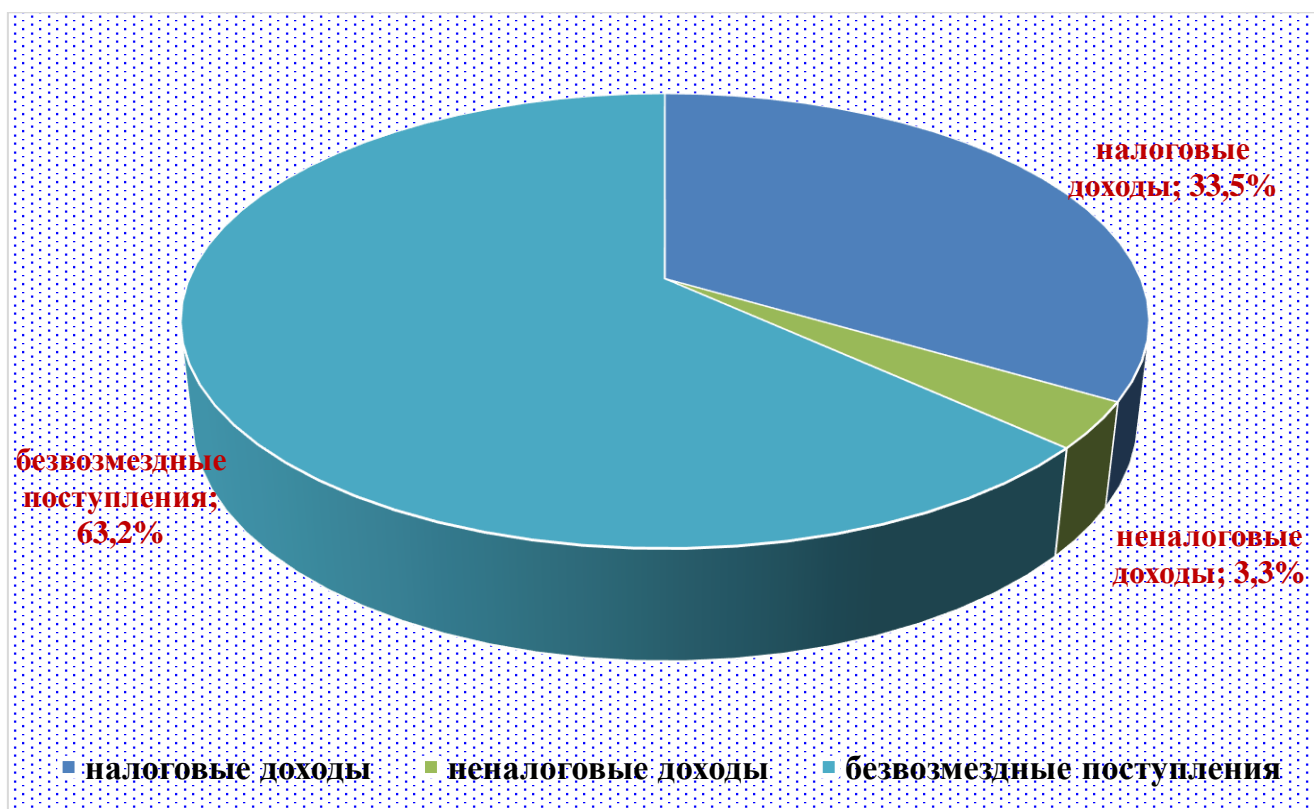
Основные показатели районного бюджета на 2022 год определены по доходам в сумме 42 930,8 тыс. руб., по расходам – 42 930,8 тыс. руб. Районный бюджет утвержден с дефицитом в сумме 0 (ноль) рублей.

ДОХОДЫ

Структура доходов районного бюджета

Доходы районного бюджета прогнозируются в сумме 42 930,8 тыс. руб., в том числе:

- налоговые доходы – 14 390,3 тыс. руб. (33,5%);
- неналоговые доходы – 1 412,8 тыс. руб. (3,3%);
- безвозмездные поступления – 27 127,7 тыс. руб. (63,2 %)



С учетом норм статей 28, 34–35 Бюджетного кодекса Республики Беларусь объем собственных доходов районного бюджета (налоговые и неналоговые доходы) определен в сумме 15 803,1 тыс. руб., что составляет 97,5% к общему объему собственных доходов консолидированного бюджета района.

Основная доля собственных доходов районного бюджета, или 91,1%, формируется за счет налоговых поступлений:



Наименование налога	План на 2022 год, тыс. руб.	Удельный вес в собственных доходах районного бюджета, %	Удельный вес в объеме доходов районного бюджета с учетом безвозмездных поступлений, %
НАЛОГОВЫЕ ДОХОДЫ	14 390,3	91,1	33,5
Подходный налог с физических лиц	7 536,1	47,7	17,6
Земельный налог	206,2	1,3	0,5
Налог на недвижимость	1 071,0	6,8	2,5
НДС	3 390,2	21,5	7,9
Налог при упрощенной системе налогообложения	1 135,6	7,2	2,6
Единый налог с индивидуальных предпринимателей и иных физических лиц	311,0	2,0	0,7
Единый налог для производителей сельскохозяйственной продукции	614,5	3,9	1,4
Государственная пошлина	74,1	0,5	0,2
Прочие налоговые доходы	51,6	0,3	0,1

Доля неналоговых поступлений составила 8,9% собственных доходов районного бюджета:



Наименование налога	План на 2022 год, тыс. руб.	Удельный вес в собственных доходах районного бюджета, %	Удельный вес в объеме доходов районного бюджета с учетом безвозмездных поступлений, %
НЕНАЛОГОВЫЕ ДОХОДЫ	1 412,8	8,9	3,3
Компенсации расходов государства	710,0	4,5	1,7
Доходы от приватизации (продажи) жилых помещений государственного жилищного фонда	175,6	1,1	0,4
Штрафы	127,8	0,8	0,3
Проценты за пользование денежными средствами бюджетов	14,2	0,1	0,03
Дивиденды по акциям и доходы от других форм участия в капитале	15,6	0,1	0,04
Доходы от сдачи в аренду иного имущества	41,4	0,3	0,1
Доходы от сдачи в аренду земельных участков	40,1	0,3	0,1
Возмещение средств бюджета, потерь, вреда	87,0	0,6	0,2
Прочие неналоговые доходы	201,1	1,3	0,5

Безвозмездные поступления составили 63,2% доходов районного бюджета, в их структуре наибольший удельный вес занимают дотации – 94,0%, в доходах районного бюджета их доля составила 59,4%.

Структура безвозмездных поступлений



Наименование налога	План на 2022 год, тыс. руб.	Удельный вес в объеме доходов районного бюджета с учетом безвозмездных поступлений, %
БЕЗВОЗМЕЗДНЫЕ ПОСТУПЛЕНИЯ	27 127,7	63,2
Дотации	25 506,4	59,4
Иные межбюджетные трансферты	1 497,9	3,5
Субвенции на финансирование расходов по преодолению последствий катастрофы на Чернобыльской АЭС	80,6	0,2
Субвенции на финансирование расходов по индексированным жилищным квотам (именным приватизационным чекам «Жилье»)	42,8	0,1

РАСХОДЫ

Расходы районного бюджета запланированы в сумме 42 930,8 тыс. руб. и продолжают сохранять социальную направленность, так на:

отрасли социальной сферы запланировано направить 30 571,4 тыс. руб., или 71,2% расходов районного бюджета;

жилищно-коммунальные услуги и жилищное строительство предусмотрено 5 886,3 тыс. руб. или 13,7%;

общегосударственную деятельность – 4 847,1 тыс. руб., или 11,3%;

национальную экономику – 1 534,5 тыс. руб., или 3,6%.

Расходы районного бюджета на капитальное строительство запланированы в сумме 183,2 тыс. руб., их удельный вес составил 0,4% в структуре расходов районного бюджета.

СТРУКТУРА РАСХОДОВ РАЙОННОГО БЮДЖЕТА



БЮДЖЕТЫ СЕЛЬСОВЕТОВ

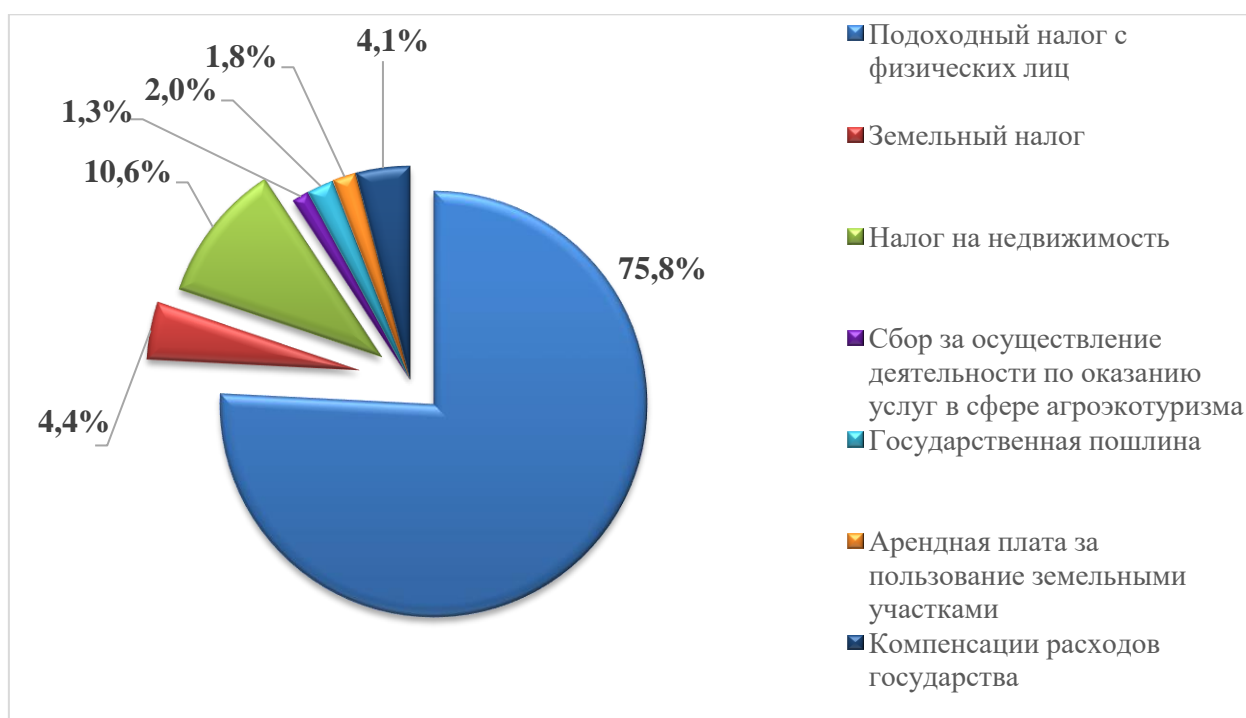
ДОХОДЫ

С учетом норм статей 28, 32–35 Бюджетного кодекса Республики Беларусь объем доходов консолидированных бюджетов сельсоветов определен в сумме 767,2 тыс. руб., в том числе:

собственные доходы (налоговые и неналоговые) консолидированных бюджетов сельсоветов составили 400,8 тыс. руб.;

безвозмездные поступления – 366,4 тыс. руб., из них дотации – 261,8 тыс. руб.

СТРУКТУРА СОБСТВЕННЫХ ДОХОДОВ БЮДЖЕТОВ СЕЛЬСОВЕТОВ



РАСХОДЫ

Расходы бюджетов сельсоветов на 2022 год запланированы в сумме 767,2 тыс. руб., из них расходы на общегосударственную деятельность составили 684,6 тыс. руб., или 89,2%, благоустройство населенных пунктов – 82,5 тыс. руб., или 10,8%.

Бюджеты первичного уровня запланированы с дефицитом 0 (ноль) рублей.