



**Белынический  
район**

# **Бюджет для граждан на 2024 год**

**Финансовый отдел  
Белынического районного  
исполнительного комитета**





# Оглавление

НАИМЕНОВАНИЕ РАЗДЕЛА	СТР.
Введение _____	5
Основные определения бюджетного законодательства _____	6
Этапы бюджетного процесса _____	8
Участники бюджетного процесса _____	9
Характеристика бюджетной системы региона _____	10
Структура бюджета района _____	11
Сеть бюджетных учреждений, финансируемых из районного бюджета _____	12
Бюджет Белыничского района на 2024 год _____	13
Доходы бюджета района _____	14
Расходы бюджета района _____	15
Расходы бюджета Белыничского района в 2024 году по программной классификации _____	16
Расходы бюджета Белыничского района в 2024 году по функциональной классификации _____	17
Районный бюджет _____	18
Собственные доходы районного бюджета _____	19
Безвозмездные поступления _____	20

<b>НАИМЕНОВАНИЕ РАЗДЕЛА</b>	<b>СТР.</b>
<b>Структура расходов районного бюджета</b> -----	<b>21</b>
<b>Первоочередные расходы</b> -----	<b>22</b>
<b>Общегосударственная деятельность</b> -----	<b>23</b>
<b>Национальная оборона</b> -----	<b>23</b>
<b>Национальная экономика</b> -----	<b>24</b>
<b>Охрана окружающей среды</b> -----	<b>25</b>
<b>Жилищно-коммунальные услуги и жилищное строительство</b> -----	<b>26</b>
<b>Жилищное строительство</b> -----	<b>27</b>
<b>Здравоохранение</b> -----	<b>28</b>
<b>Физическая культура, спорт, культура и средства массовой информации</b> -----	<b>29</b>
<b>Образование</b> -----	<b>30</b>
<b>Социальная политика</b> -----	<b>31</b>
<b>Долговые обязательства органов местного управления и самоуправления</b> -----	<b>33</b>
<b>Бюджеты сельских Советов</b> -----	<b>34</b>
<b>Структура доходов бюджетов сельсоветов</b> -----	<b>35</b>
<b>Структура расходов бюджетов сельсоветов</b> -----	<b>36</b>
<b>Расходы бюджетов сельских Советов</b> -----	<b>37</b>

# Введение

**Белыничский район – административная единица в северо-западной части Могилевской области на расстоянии 36 км от областного центра. На севере, востоке и юге Белыничский район непосредственно граничит с Круглянским, Шкловским, Могилевским и Кличевским районами Могилевской области, а на западе и северо-западе — с Березинским и Крупским районами Минской области.**



Площадь Белыничского района составляет 1422,90 км<sup>2</sup>. Главными водными артериями служат реки Клева и Друть, а также ее приток Вабич. Административным центром является город Белыничи. Территория района включает в себя 7 сельских Советов. По состоянию на 01.01.2023 население составляет 17 749 человек. Основными отраслями экономики являются сельское хозяйство и переработка его продукции.

# Основные определения бюджетного законодательства

- **Бюджет** – план формирования и использования денежных средств для обеспечения реализации задач и функций государства, принимаемый на один финансовый год и действующий с 1 января по 31 декабря
- **Бюджетная система Республики Беларусь** – регулируемая законодательством совокупность республиканского бюджета и местных бюджетов Республики Беларусь, основанная на экономических отношениях и государственном устройстве Республики Беларусь
- **Бюджетная классификация Республики Беларусь** – систематизированная группировка доходов и расходов бюджета, источников финансирования дефицита (направлений использования профицита) бюджета, видов государственного долга Республики Беларусь, обеспечивающая республиканскую и международную сопоставимость показателей
- **Бюджетная роспись** – распределение доходов и расходов бюджета, источников финансирования дефицита (направлений использования профицита) бюджета по кварталам года в соответствии с бюджетной классификацией Республики Беларусь
- **Бюджетная смета** – финансовый план, устанавливающий объем, целевое направление и распределение бюджетных средств в соответствии с бюджетной росписью
- **Вышестоящий бюджет** – республиканский бюджет или бюджет вышестоящей административно-территориальной единицы по отношению к бюджету нижестоящей административно-территориальной единицы

- **Нижестоящий бюджет** – бюджет нижестоящей административно-территориальной единицы по отношению к бюджету вышестоящей административно-территориальной единицы или республиканскому бюджету
- **Доходы бюджета** – поступающие в бюджет денежные средства, за исключением средств, являющихся в соответствии с настоящим Кодексом и иными актами бюджетного законодательства источниками финансирования дефицита бюджета
- **Дотация** – межбюджетный трансферт, предоставляемый из вышестоящего бюджета нижестоящему бюджету в случае, если собственных доходов недостаточно для сбалансированности нижестоящего бюджета
- **Субвенция** – межбюджетный трансферт, предоставляемый другому бюджету на осуществление определенных целевых расходов
- **Межбюджетные трансферты** – бюджетные средства, передаваемые из одного бюджета в другой бюджет на безвозвратной и безвозмездной основе
- **Расходы бюджета** – денежные средства, направляемые на финансовое обеспечение задач и функций государства
- **Программная классификация расходов бюджета** – группировка расходов бюджета по государственным программам и подпрограммам
- **Функциональная классификация расходов бюджета** – группировка расходов по направлениям средств бюджета на выполнение функций государства
- **Профицит бюджета** – превышение доходов бюджета над его расходами
- **Дефицит бюджета** – превышение расходов бюджета над его доходами

# Этапы бюджетного процесса

1  
СОСТАВЛЕНИЕ  
БЮДЖЕТА

2  
РАССМОТРЕНИЕ  
И УТВЕРЖДЕНИЕ  
БЮДЖЕТА

3  
ИСПОЛНЕНИЕ  
БЮДЖЕТА

4  
КОНТРОЛЬ ЗА  
ИСПОЛНЕНИЕМ  
БЮДЖЕТА

5  
СОСТАВЛЕНИЕ,  
РАССМОТРЕНИЕ И  
УТВЕРЖДЕНИЕ ОТЧЕТА  
ОБ ИСПОЛНЕНИИ  
БЮДЖЕТА



# Участники бюджетного процесса

**ПРЕЗИДЕНТ  
РЕСПУБЛИКИ  
БЕЛАРУСЬ**

**ПАРЛАМЕНТ  
РЕСПУБЛИКИ  
БЕЛАРУСЬ**

**ПРАВИТЕЛЬСТВО  
РЕСПУБЛИКИ  
БЕЛАРУСЬ**

**МЕСТНЫЕ  
СОВЕТЫ  
ДЕПУТАТОВ**

**МЕСТНЫЕ  
ИСПОЛНИТЕЛЬНЫЕ И  
РАСПОРЯДИТЕЛЬНЫЕ  
ОРГАНЫ**

**ОРГАНЫ КОМИТЕТА  
ГОСУДАРСТВЕННОГО  
КОНТРОЛЯ РЕСПУБЛИКИ  
БЕЛАРУСЬ**

**НАЦИОНАЛЬНЫЙ  
БАНК РЕСПУБЛИКИ  
БЕЛАРУСЬ**

**ИНЫЕ ГОСУДАРСТВЕННЫЕ  
ОРГАНЫ, НА КОТОРЫЕ В  
СООТВЕТСТВИИ С  
ЗАКОНОДАТЕЛЬСТВОМ  
ВОЗЛОЖЕНЫ ПРАВА И  
ОБЯЗАННОСТИ ПО  
РЕГУЛИРОВАНИЮ  
БЮДЖЕТНЫХ  
ОТНОШЕНИЙ,  
ОРГАНИЗАЦИИ И  
ОСУЩЕСТВЛЕНИЮ  
БЮДЖЕТНОГО ПРОЦЕССА**

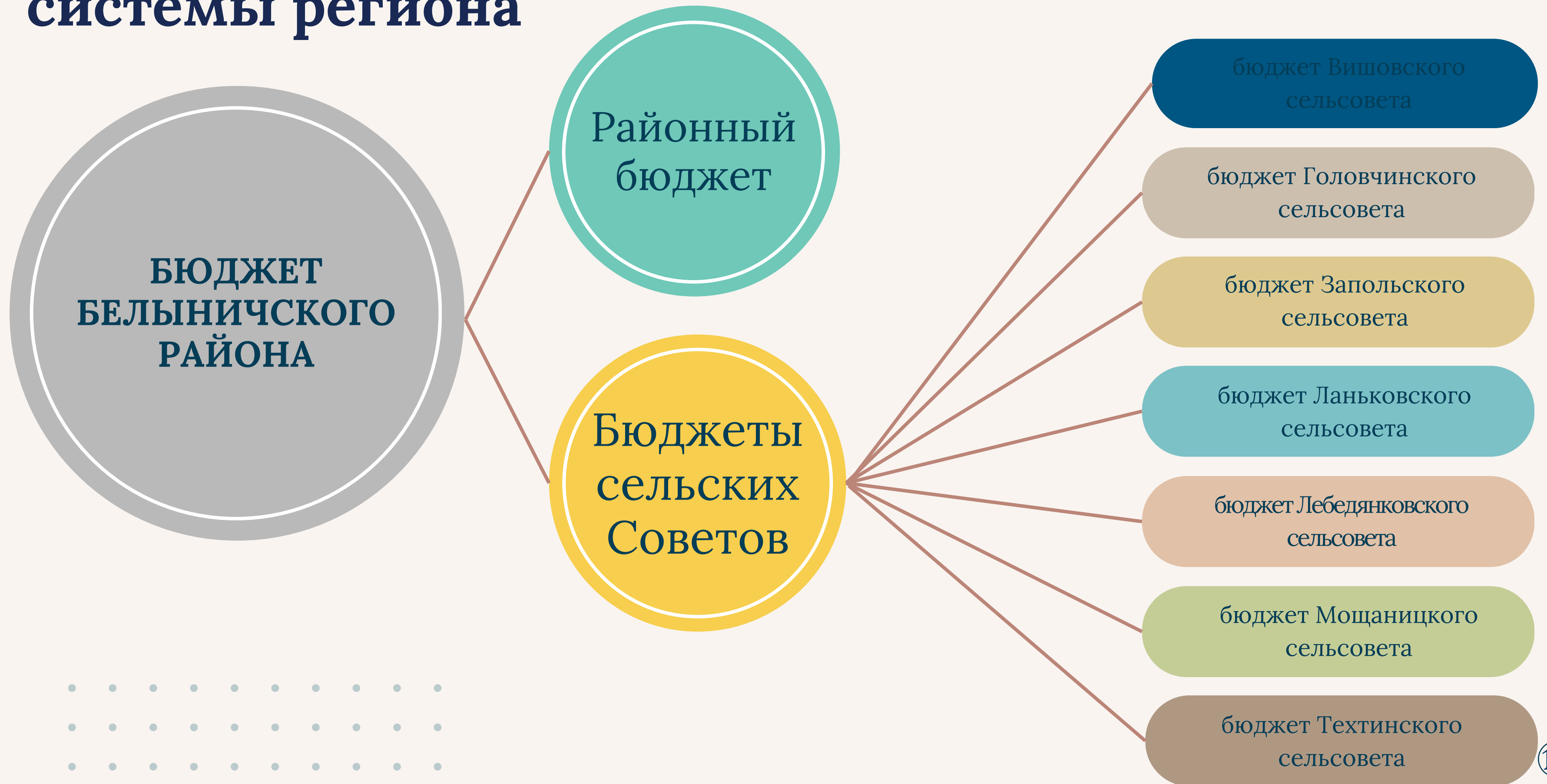
**РАСПОРЯДИТЕЛИ  
И ПОЛУЧАТЕЛИ  
БЮДЖЕТНЫХ  
СРЕДСТВ**

**БАНКИ, ИНЫЕ  
ОРГАНИЗАЦИИ И  
ИНДИВИДУАЛЬНЫЕ  
ПРЕДПРИНИМАТЕЛИ,  
УЧАСТВУЮЩИЕ В  
БЮДЖЕТНОМ  
ПРОЦЕССЕ**

**АДМИНИСТРАТОРЫ  
ДОХОДОВ  
БЮДЖЕТА**



# Характеристика бюджетной системы региона



# СТРУКТУРА БЮДЖЕТА РАЙОНА

## ДОХОДЫ

- Налоговые доходы
- Неналоговые доходы
- Безвозмездные поступления

## РАСХОДЫ

- Общегосударственная деятельность
- Национальная оборона
- Судебная власть, правоохранительная деятельность и обеспечение безопасности
- Национальная экономика
- Охрана окружающей среды
- Жилищно-коммунальные услуги и жилищное строительство
- здравоохранение
- Физическая культура, спорт, культура и СМИ
- Образование
- Социальная политика

## ИСТОЧНИКИ ФИНАНСИРОВАНИЯ ДЕФИЦИТА (НАПРАВЛЕНИЯ ИСПОЛЬЗОВАНИЯ ПРОФИЦИТА)

- Изменение остатков средств бюджета
- Операции по гарантиям Правительства Республики Беларусь, местных исполнительных и распорядительных органов по кредитам банков Республики Беларусь
- Бюджетные кредиты, ссуды, займы

# Сеть бюджетных учреждений, финансируемых из районного бюджета



## ОТРАСЛЬ «ЗДРАВООХРАНЕНИЕ»

- амбулаторно-поликлинические учреждения: 5  
из них в сельской местности – 5;
- больничные учреждения: 1;
- штатная численность – 483 штатные единицы
- количество врачебных посещений – 169 800
- численность врачей – 61,0 шт. единиц
- численность средних медицинских работников – 205,25 шт. единиц



## ОТРАСЛЬ «ОБРАЗОВАНИЕ»

- учреждения дошкольного образования – 6
- численность детей в учреждениях дошкольного образования – 513 человек
- учреждения общего среднего образования – 9
- численность обучающихся в учреждениях общего среднего образования – 2 112 человек
- учреждения дополнительного образования детей и молодежи – 2



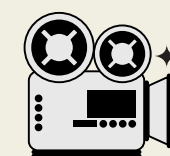
## «СПОРТ И ФИЗИЧЕСКАЯ КУЛЬТУРА»

- Государственное учреждение «Бельничский центр физкультурно-оздоровительной и спортивной работы»  
штатная численность центра – 29,0 штатные единицы
- Государственное учебно-спортивное учреждение «Бельничская специализированная детско-юношеская школа олимпийского резерва»  
штатная численность – 10,5 штатные ед.



## «СОЦИАЛЬНАЯ ПОЛИТИКА»

Государственное учреждение «Бельничский районный центр социального обслуживания населения» штатная численность центра – 108,75 штатные единицы  
Число получателей адресной социальной помощи – 582 человека



## СФЕРА КУЛЬТУРЫ

- централизованная библиотечная сеть – 11
- централизованная клубная система – 12

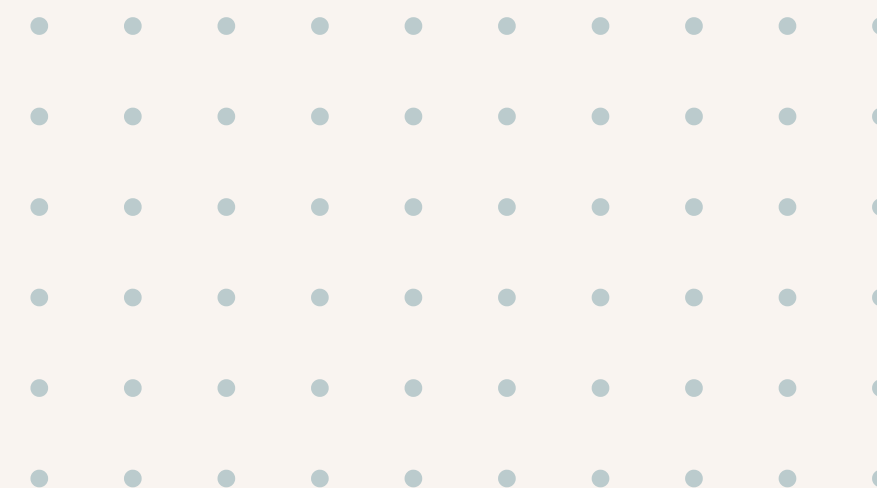


# БЮДЖЕТ БЕЛЫНИЧСКОГО РАЙОНА НА 2024 ГОД

Доходы бюджета Белыничского района на 2024 год определены в сумме 59 264,0 тыс. руб., расходы в сумме 59 264,0 тыс. руб.

**БЮДЖЕТ РАЙОНА  
ЗАПЛАНИРОВАН С ДЕФИЦИТОМ  
В СУММЕ 0 (НОЛЬ) РУБЛЕЙ**

Бюджет района сохранит социальную направленность, так на финансирование отраслей социальной сферы планируется направить 42 121,6 тыс. руб., или 71,1% от всех расходов бюджета



# ДОХОДЫ БЮДЖЕТА РАЙОНА

**Доходы**  
бюджета района  
59 264,0 тыс. руб.

=

✓ **налоговые**  
доходы –  
19 591,0 тыс.  
руб. (33,1%)

+

✓ **неналоговые**  
доходы –  
1 970,5 тыс. руб.  
(3,3%)

+

✓ **безвозмездные**  
поступления –  
37 702,5 тыс. руб.  
(63,6%)

✓ **подходный налог** –  
11 544,8 тыс. руб. (19,5%);

✓ **налог на добавленную стоимость** –  
4 462,4 тыс. руб. (7,5%);

✓ **налоги на собственность** –  
2 003,9 тыс. руб. (3,4%);

✓ **другие налоги от выручки от реализации**  
**товаров (работ, услуг)** – 1 401,1 тыс. руб. (2,4%)

✓ **компенсации**  
**расходов государства**  
– 1 152,4 тыс. руб.  
(1,9%);

✓ **доходы от**  
**приватизации (продажи)**  
**жилых помещений**  
**государственного**  
**жилищного фонда** –  
234,0 тыс. руб. (0,4%);

✓ **иные**  
**межбюджетные**  
**трансферты** – 390,9  
тыс. руб. (0,7%)

✓ **дотации** – 37 001,7  
тыс. руб. (62,4%)

✓ **субвенции** – 310,0  
тыс. руб. (0,5%)

# РАСХОДЫ БЮДЖЕТА РАЙОНА



# Расходы бюджета Белыничского района в 2024 году по программной классификации



**610,3 тыс. руб.** - Государственная программа "Аграрный бизнес" на 2021-2025 годы



**27,7 тыс. руб.** - Государственная программа "Охрана окружающей среды и устойчивое использование природных ресурсов" на 2021-2025 годы



**213,8 тыс. руб.** - Государственная программа "Строительство жилья" на 2021-2025 годы



**1 884,2 тыс. руб.** - Государственная программа "Управление государственными финансами и регулирование финансового рынка" на 2020 год и на период до 2025 года



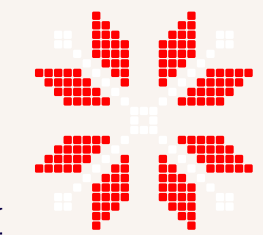
**12 179,1 тыс. руб.** - Государственная программа "Образование и молодежная политика" на 2021-2025 годы



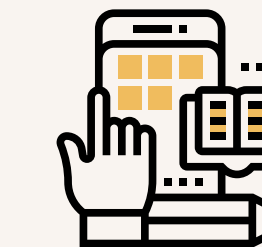
**1,5 тыс. руб.** - Государственная программа "Земельно-имущественные отношения, геодезическая и картографическая деятельность" на 2021-2025 годы



**261,9 тыс. руб.** - Государственная программа по преодолению последствий катастрофы на Чернобыльской АЭС на 2021-2025 годы



**2 728,3 тыс. руб.** - Государственная программа "Культура Беларуси" на 2021-2025 годы



**15,2 тыс. руб.** - Государственная программа "Массовая информация и книгоиздание" на 2021-2025 годы



**2 362,6 тыс. руб.** - Государственная программа "Социальная защита" на 2021-2025 годы



**1 500,3 тыс. руб.** - Государственная программа "Физическая культура и спорт" на 2021-2025 годы



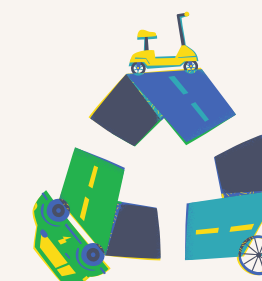
**15,5 тыс. руб.** - Государственная программа "Увековечение памяти о погибших при защите Отечества" на 2021-2025 годы



**12 949,5 тыс. руб.** - Государственная программа "Здоровье народа и демографическая безопасность" на 2021-2025 годы



**8 443,0 тыс. руб.** - Государственная программа "Комфортное жилье и благоприятная среда" на 2021-2025 годы



**543,8 тыс. руб.** - Государственная программа "Транспортный комплекс" на 2021-2025 годы

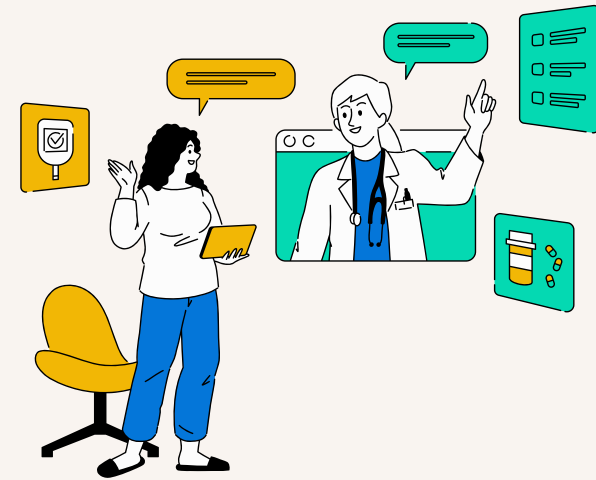


# Расходы бюджета Белыничского района в 2024 году по функциональной классификации

36,6% (21 712,8 тыс.)  
Образование



21,7% (12 889,2 тыс.)  
Здравоохранение



14,6% (8 627,2 тыс.)  
Жилищно-коммунальные услуги  
и жилищное строительство



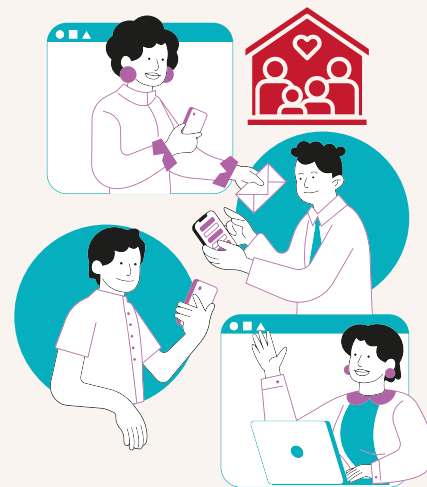
10,9% (6 452,2 тыс.)  
Общегосударственная  
деятельность



7,1% (4 226,6 тыс.)  
Физкультура,  
культура, СМИ



5,6% (3 293,1 тыс.)  
Социальная  
политика



3,4% (2 034,7 тыс.)  
Национальная  
экономика

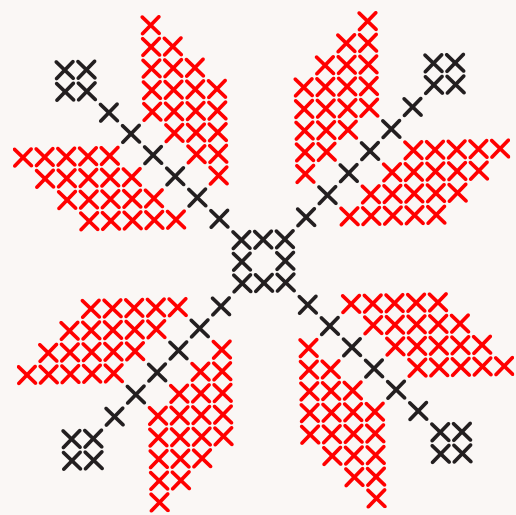


0,1% (27,7 тыс.)  
Охрана  
окружающей  
среды



0,5 тыс.  
Национальная  
оборона





# РАЙОННЫЙ БЮДЖЕТ

На 2024 год районный бюджет по доходам  
определен в сумме 58 663,7 тыс. руб.,  
по расходам – 58 663,7 тыс. руб.

## ДОХОДЫ

районного бюджета сформированы за счет:

- **НАЛОГОВЫХ ДОХОДОВ** – 19 017,1 тыс. руб. (32,4%);
- **НЕНАЛОГОВЫХ ДОХОДОВ** – 1 944,1 тыс. руб. (3,3%);
- **БЕЗВОЗМЕЗДНЫХ ПОСТУПЛЕНИЙ** – 37 702,5 тыс. руб. (64,3%)

Безвозмездные поступления  
64.3%

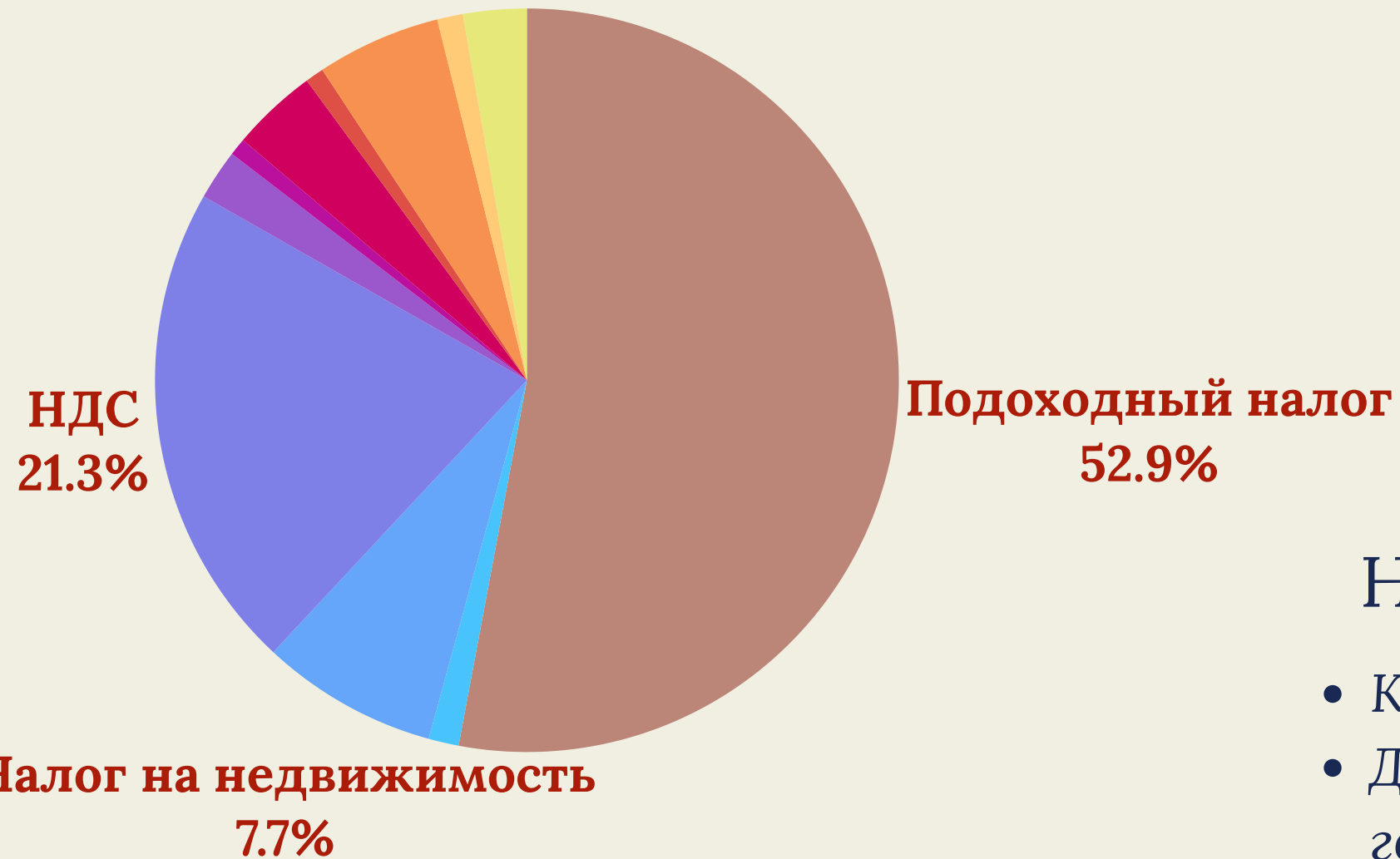


# СОБСТВЕННЫЕ ДОХОДЫ РАЙОННОГО БЮДЖЕТА

Налоговые и неналоговые доходы формируют собственные доходы районного бюджета, которые на 2024 год определены в сумме 20 961,2 тыс. руб., основная доля, или 90,7% приходится на налоговые доходы, в том числе:

**Компенсации расходов государства**

**5.4%**



- Подходный налог - 11 097,4 тыс. руб.;
- НДС - 4 462,4 тыс. руб.;
- Налог на недвижимость - 1 610,8 тыс. руб.;
- Единый налог для производителей с/х продукции - 783,8 тыс. руб.;
- Налог при УСН - 459,0 тыс. руб.;
- Земельный налог - 275,8 тыс. руб.;
- Единый налог с ИП - 158,2 тыс. руб.;
- Прочие налоговые доходы - 169,7 тыс. руб.

Неналоговые доходы занимают 9,3%, из них:

- Компенсации расходов государства - 1 131,1 тыс. руб.;
- Доходы от приватизации (продажи) жилых помещений государственного жилищного фонда - 234,0 тыс. руб.;
- Прочие неналоговые доходы - 579,0 тыс. руб.

# БЕЗВОЗМЕЗДНЫЕ ПОСТУПЛЕНИЯ

В целях достижения финансовой самостоятельности местных бюджетов дополнительно на финансирование отдельных расходов из вышестоящего бюджета выделяются средства в виде дотаций, субвенций и иных межбюджетных трансфертов

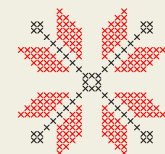
В доходах районного бюджета безвозмездные поступления составляют 64,3%, или 37 702,5 тыс. руб., в том числе:



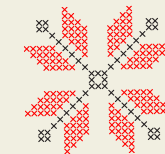
**дотации – 37 001,7 тыс. руб.**



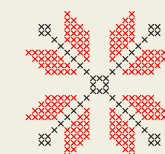
**субвенции – 310,0 тыс. руб., в том числе на:**



**финансирование расходов по преодолению последствий катастрофы на Чернобыльской АЭС – 237,0 тыс. руб.;**



**финансирование расходов по индексированным жилищным квотам (именным приватизационным чекам «Жилье») – 42,8 тыс. руб.;**



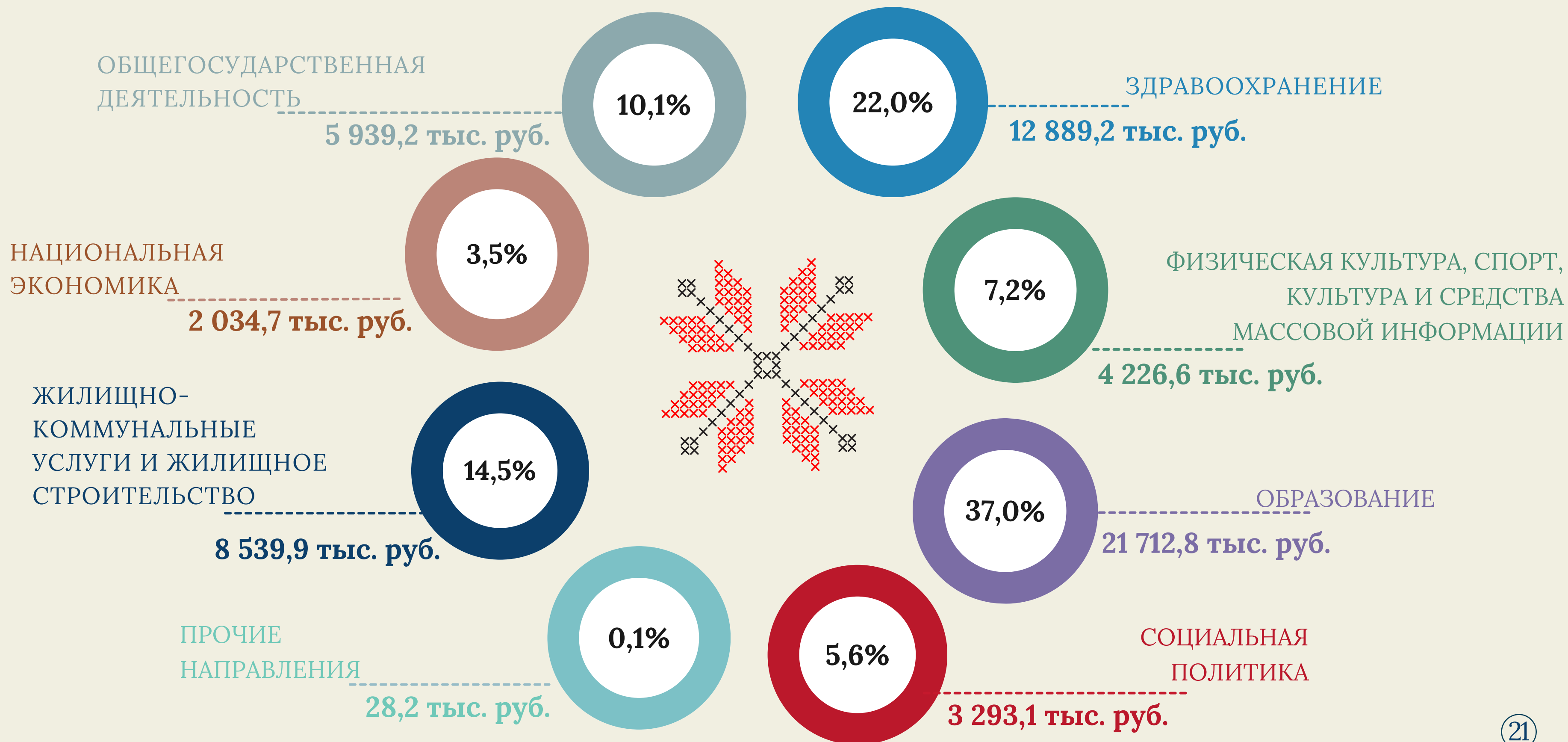
**финансирование расходов по текущему ремонту кровель жилых домов – 30,2 тыс. руб.;**



**иные межбюджетные трансферты – 390,8 тыс. руб.**

# РАСХОДЫ РАЙОННОГО БЮДЖЕТА

ВСЕГО – 58 663,7 тыс. руб.



**ВСЕГО РАСХОДОВ**  
**58 663,7 тыс. рублей**

**Расходы, имеющие первоочередное значение - 49 490,7 тыс. руб.**

**84,4%**

**Заработная плата с начислениями - 35 283,5 тыс. руб.**

**Трансферты населению - 2 224,1 тыс. руб.**

**Лекарственные средства и изделия мед. назначения - 1 055,8 тыс. руб.**

**Продукты питания - 1 736,7 тыс. руб.**

**Субсидии гос. организациям - 4 557,4 тыс. руб.**

**Оплата коммунальных услуг - 4 633,2 тыс. руб.**

**Иные расходы - 9 173,0 тыс. руб.**

**15,6%**

**Капитальные и текущие ремонты - 1 666,9 тыс. руб.**

**Другие расходы - 7 506,1 тыс. руб.**

# Общегосударственная деятельность

Расходы районного бюджета на 2024 год на общегосударственную деятельность запланированы в сумме 5 939,2 тыс. руб. и включают в себя:

## Национальная оборона

На проведение мероприятий по территориальной обороне запланированы расходы в сумме 0,5 тыс. рублей, которые планируется направить на обеспечение мобилизационной подготовки и мобилизации

расходы на содержание органов местного управления и самоуправления – 3 353,4 тыс. руб.

расходы на содержание государственных архивов – 17,2 тыс. руб.

фонд финансирования расходов, связанных со стихийными бедствиями, авариями и катастрофами – 13,2 тыс. руб.

межбюджетные трансферты, передаваемые в областной бюджет – 248,9 тыс. руб.

**2024**

резервные фонды местных исполнительных и распорядительных органов – 78,5 тыс. руб.

содержание Центров по обеспечению деятельности бюджетных организаций – 1 884,2 тыс. руб.

оплата труда адвоката – 7,1 тыс. руб.

прочие направления – 336,7 тыс. руб.

# НАЦИОНАЛЬНАЯ ЭКОНОМИКА

На 2024 год в районном бюджете расходы на поддержку национальной экономики запланированы в сумме 2 034,7 тыс. руб., в том числе на финансирование отраслей:

## СЕЛЬСКОЕ ХОЗЯЙСТВО - 610,3 тыс. руб.

- содержание районной ветеринарной станции – 588,1 тыс. руб.;
- другие расходы, связанные с развитием сельскохозяйственного производства – 22,2 тыс. руб.;

## ПРОМЫШЛЕННОСТЬ, СТРОИТЕЛЬСТВО И АРХИТЕКТУРА - 145,0 тыс. руб.

На реализацию градостроительного развития района планируется направить 145,0 тыс. руб.

## ТРАНСПОРТ - 553,7 тыс. руб.

- субсидирование транспортных услуг, оказываемых населению – 543,8 тыс. руб.;
- иные вопросы в области транспорта – 9,9 тыс. руб.

## ТОПЛИВО И ЭНЕРГЕТИКА - 722,1 тыс. руб.

- субсидии организациям, реализующим топливные брикеты и дрова для населения по фиксированным розничным ценам – 563,2 тыс. руб.;
- на возмещение гражданам части расходов на выполнение работ по электроснабжению эксплуатируемого жилищного фонда – 158,9 тыс. руб.

## ИМУЩЕСТВЕННЫЕ ОТНОШЕНИЯ, КАРТОГРАФИЯ И ГЕОДЕЗИЯ - 3,6 тыс. руб.



# Охрана окружающей среды

На 2024 год в районном бюджете запланированы расходы на охрану природной среды в сумме 27,7 тыс. руб., которые планируется направить на регулирование распространения и численности дикорастущих растений

# Жилищно-коммунальные услуги и жилищное строительство

В районном бюджете на 2024 год на жилищно-коммунальные услуги и жилищное строительство предусмотрено 8 539,9 тыс. руб., из них:



**5 959,6**

**Жилищно-коммунальное хозяйство**

- субсидирование жилищно-коммунальных услуг – 3 450,5 тыс. руб.;
- капитальный ремонт жилищного фонда – 2 341,3 тыс. руб.;
- текущий ремонт жилищного фонда – 123,7 тыс. руб.;
- текущий ремонт кровель жилых домов – 30,2 тыс. руб.;
- льготы по оплате за жилищно-коммунальные услуги – 13,9 тыс. руб.



**2 270,1**

**Благоустройство населенных пунктов**

- текущий ремонт улично-дорожной сети населенных пунктов – 1 130,3 тыс. руб.;
- содержание придомовых территорий – 429,0 тыс. руб.;
- содержание и ремонт объектов благоустройства – 217,1 тыс. руб.;
- уличное освещение населенных пунктов – 221,9 тыс. руб.;
- содержание улично-дорожной сети населенных пунктов – 259,6 тыс. руб.;
- ремонт, благоустройство воинских захоронений, мемориальных комплексов, мест боевой и воинской славы – 12,2 тыс. руб.



**135,7**

**Другие вопросы в области жилищно-коммунальных услуг**

- субсидирование услуг бань общего пользования и душевых – 106,3 тыс. руб.;
- расходы, связанные с регистрацией граждан по месту жительства и месту пребывания – 25,7 тыс. руб.;
- расходы, связанные с выполнением функций по предоставлению безналичных жилищных субсидий – 3,7 тыс. руб.;

# Жилищное строительство

На жилищное  
строительство расходы  
составят 174,5 тыс. руб.,  
которые планируется  
направить на строительство  
жилых помещений  
социального пользования

# Здравоохранение

Расходы по отрасли запланированы в сумме 12 889,2 тыс. руб., которые планируется направить на оказание медицинской помощи населению

➤ Минимальный норматив бюджетной обеспеченности расходов на здравоохранение в расчете на одного жителя по Бельничскому району установлен в размере 724,22 рубля.

# ФИЗИЧЕСКАЯ КУЛЬТУРА, СПОРТ, КУЛЬТУРА И СРЕДСТВА МАССОВОЙ ИНФОРМАЦИИ

В целом по отрасли расходы запланированы в  
сумме - 4 226,6 тыс. руб., в том числе:

ФИЗИЧЕСКАЯ КУЛЬТУРА  
И СПОРТ



1 500,3 ТЫС. РУБ.

КУЛЬТУРА



2 711,1 ТЫС. РУБ.

СРЕДСТВА МАССОВОЙ  
ИНФОРМАЦИИ



15,2 ТЫС. РУБ.

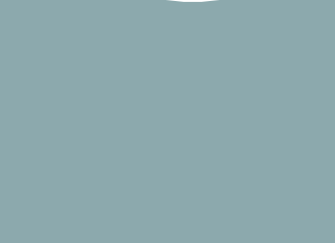
# ОБРАЗОВАНИЕ

Расходы по отрасли предусматриваются в сумме 21 712,8 тыс. руб., в том числе:

- Дошкольное образование - 5 454,6 тыс. руб.;
- Общее среднее образование - 14 071,2 тыс. руб.;
- Дополнительное образование детей и молодежи - 1 764,3 тыс. руб.;
- Другие расходы в области образования - 422,7 тыс. руб.

В 2024 году в соответствии с нормативным планированием расходов на основе использования нормативов расходов на обучение и воспитание одного обучающегося, предусматривается 14 157,0 тыс. руб., или 65,2% расходов по отрасли,  
в том числе расходы на:

- функционирование государственных учреждений дошкольного образования - 3 036,7 тыс. руб.;
- функционирование государственных учреждений общего среднего образования - 11 120,3 тыс. руб.



# Социальная политика

Расходы на социальную политику в районном бюджете определены в сумме 3 293,1 тыс. руб.

## Молодежная политика



➤ На реализацию молодежной политики планируется направить 5,9 тыс. руб.



## Социальная защита 2 351,2 тыс. руб.



➤ Расходы на обеспечение гарантий по социальной защите детей-сирот, детей, оставшихся без попечения родителей - 464,3 тыс. руб.

➤ Содержание учреждения «Белыничский районный центр социального обслуживания населения» - 1 886,9 тыс. руб.

## Помощь в обеспечении жильем 82,0 тыс. руб.



➤ Предоставление одноразовых субсидий на строительство (реконструкцию) или приобретение жилых помещений - 28,7 тыс. руб.

➤ Финансовая поддержка государства молодым и многодетным семьям - 10,5 тыс. руб.

➤ Финансирование расходов по индексированным жилищным квотам (именным приватизационным чекам «Жилье») - 42,8 тыс. руб.

## Другие вопросы в области социальной политики - 854,0 тыс. руб.



Оказание государственной адресной социальной помощи предусмотрено

407,9 тыс. руб.



Бесплатное обеспечение продуктами питания детей первых двух лет жизни –

41,8 тыс. руб



Предоставление гражданам безналичных жилищных субсидий –

5,8 тыс. руб.



Выплата пособия на погребение –

27,8 тыс. руб.



Удешевление стоимости путевок в лагеря с круглосуточным пребыванием детей работников бюджетных организаций, доплату до полной стоимости путевок для детей-сирот и детей, оставшихся без попечения родителей, детей-инвалидов, детей из многодетных и малообеспеченных семей –

21,2 тыс. руб.



Финансирование мероприятий, связанных с прохождением гражданами альтернативной службы –

1,2 тыс. руб.



Финансирование мероприятий, проводимых общественными объединениями ветеранов (их организационными структурами) в соответствии с их уставной деятельностью –

20,1 тыс. руб.



Единовременная материальная помощь к учебному году –

85,0 тыс. руб.

**За счет субвенций из республиканского бюджета на финансирование расходов по преодолению последствий катастрофы на Чернобыльской АЭС запланированы расходы на:**

- предоставлении льгот и выплату компенсаций населению, пострадавшему от катастрофы на ЧАЭС - 154,2 тыс. руб.;
- организацию бесплатного питания учащихся на территории радиоактивного загрязнения - 82,8 тыс. руб.

**Дефицит районного бюджета**

➤ **Районный бюджет запланирован с дефицитом в сумме 0 (ноль) рублей**



# Долговые обязательства органов местного управления и самоуправления

- На 2024 год установлены:
- лимит долга Белыничского районного Совета депутатов и райисполкома в размере 0 (ноль) рублей;
- лимит долга, гарантированного райисполкомом, в размере 2 131,4 тыс. руб.

Размер долговых обязательств составляет 3,6% к объему доходов бюджета района на 2024 год за вычетом получаемых субвенций, а также межбюджетных трансфертов, передаваемых в другие бюджеты, при пороговом значении безопасности – 80%

# БЮДЖЕТЫ СЕЛЬСКИХ СОВЕТОВ

## ДОХОДЫ

Объем доходов консолидированных бюджетов сельсоветов на 2023 год определен в сумме 875,1 тыс. руб., в том числе:

- налоговые доходы – 573,9 тыс. руб. (65,6% в доходах);
- налоговые доходы – 26,4 тыс. руб. (3,0% в доходах);
- безвозмездные поступления – 274,8 тыс. руб. (31,4% в доходах), из них дотации – 274,8 тыс. руб.

Собственные доходы бюджетов сельсоветов запланированы в сумме 600,3 тыс. руб. и в основном сформированы за счет:

### ПОДОХОДНОГО НАЛОГА

Решением Бельничского районного Совета депутатов от 28.12.2023 № 66-2 «О районном бюджете на 2024 год» установлены нормативы отчислений от подоходного налога, получаемого на территории Бельничского района, в объеме 3,1% в бюджеты сельсоветов.

Объем поступлений подоходного налога в бюджеты сельсоветов оценивается в сумме 447,4 тыс. руб. (74,5% в структуре собственных доходов);

### НАЛОГА НА НЕДВИЖИМОСТЬ

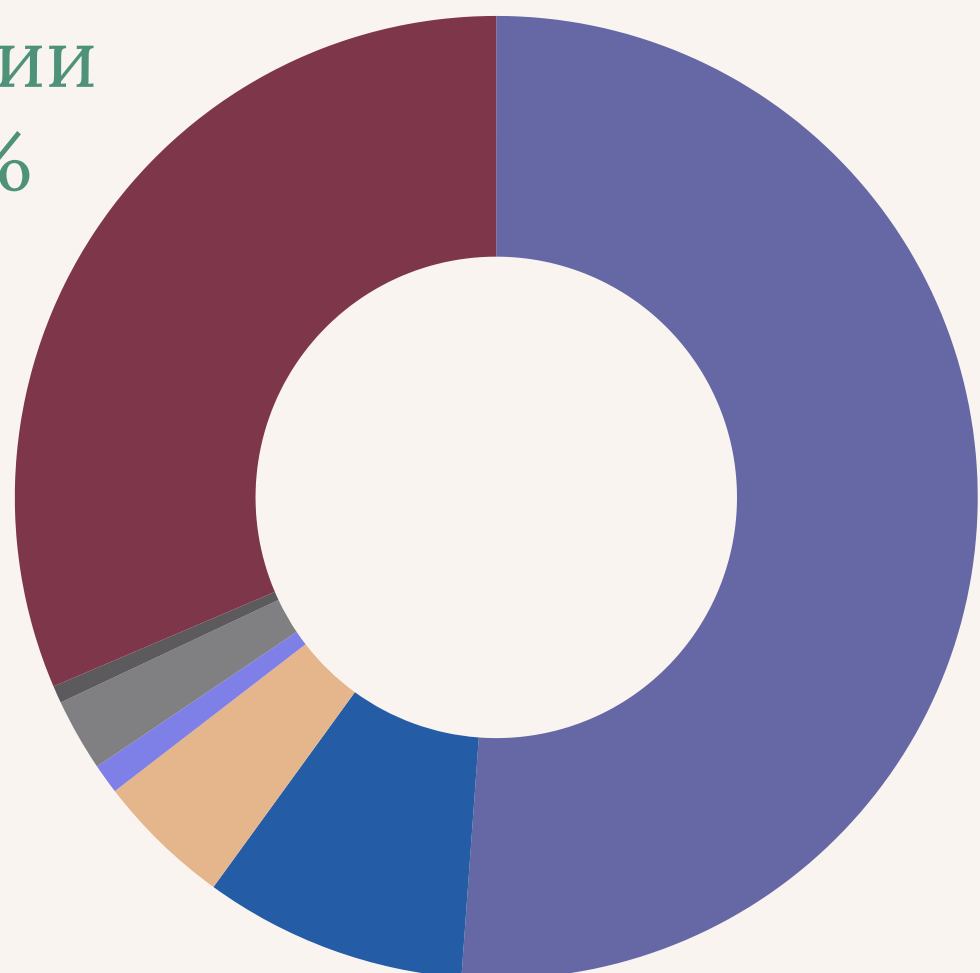
Поступления налога на недвижимость в бюджеты сельсоветов прогнозируются в сумме 77,3 тыс. руб. (12,9% в структуре собственных доходов);

### ЗЕМЕЛЬНОГО НАЛОГА

Поступления земельного налога прогнозируются в сумме 39,9 тыс. руб. (6,6% в структуре собственных доходов).

## Структура доходов бюджетов сельсоветов

Дотации  
31.4%



Подоходный налог  
51.1%

Налог на недвижимость  
8.8%



Подоходный налог - 447,4 тыс. руб.



Налог на недвижимость физических лиц - 77,3 тыс. руб.



Земельный налог физических лиц - 39,9 тыс. руб.



Компенсации расходов государства - 21,3 тыс. руб.



Государственная пошлина - 8,8 тыс. руб.



Арендная плата за пользование земельными участками - 5,1 тыс. руб.



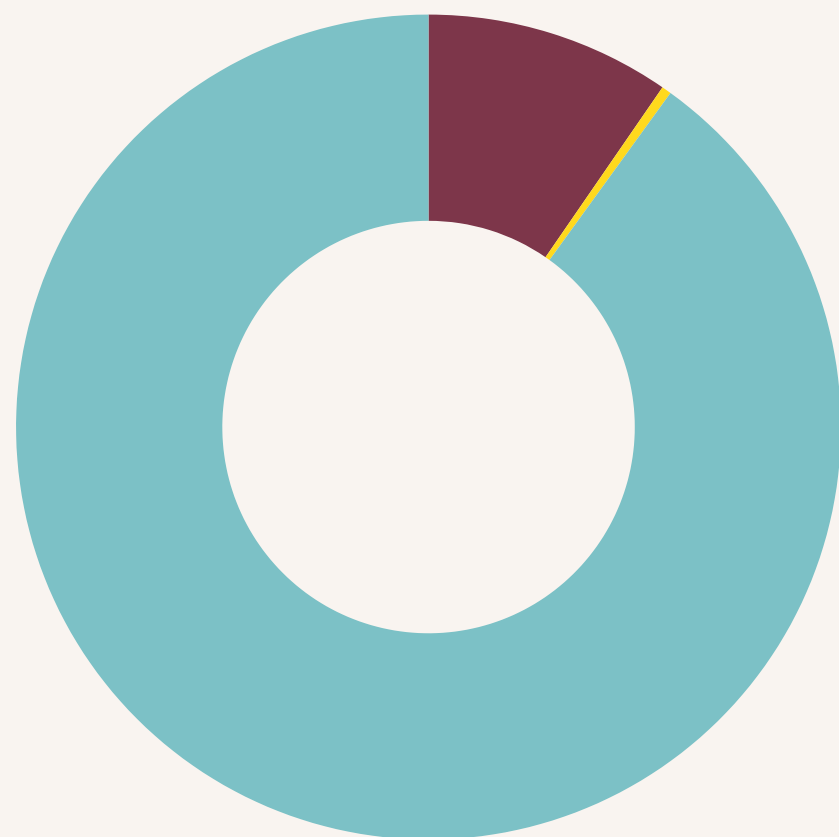
Дотации - 274,8 тыс. руб.

# Структура расходов бюджетов сельсоветов

## Программная классификация

Комфортное жилье и благоприятная среда

9.6%



Непрограммные расходы

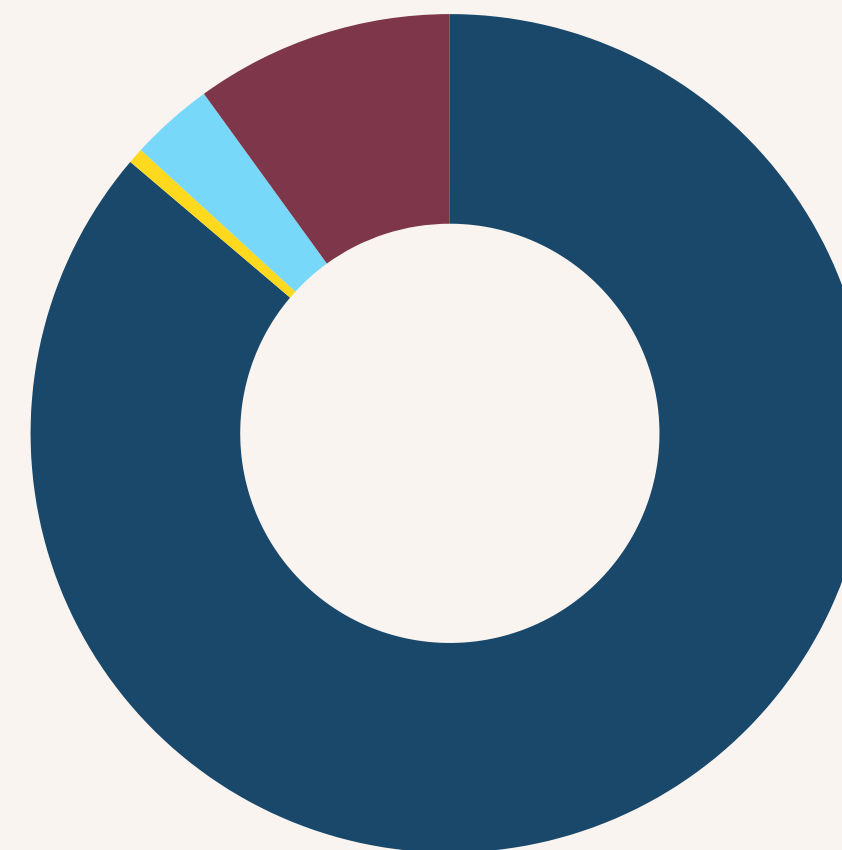
90%

- Государственная программа "Комфортное жилье и благоприятная среда" на 2021-2025 годы - 84,0 тыс. руб.
- Государственная программа "Увековечение памяти о погибших при защите Отечества" на 2021-2025 годы - 3,3 тыс. руб.
- Непрограммные расходы - 787,8 тыс. руб.

## Функциональная классификация

Благоустройство населенных пунктов

10%



Государственные органы общего назначения

86.2%

- Государственные органы общего назначения - 754,4 тыс. руб.
- Резервные фонды - 5,3 тыс. руб.
- Другая общегосударственная деятельность - 28,1 тыс. руб.
- Благоустройство населенных пунктов - 87,3 тыс. руб.

# Расходы бюджетов сельских Советов

Расходы бюджетов сельсоветов на 2024 год определены в размере 875,1 тыс. руб.

В составе общегосударственных расходов объем ассигнований на **органы местного управления и самоуправления** запланирован в сумме 754,4 тыс. руб., резервные фонды – 5,3 тыс. руб., иные общегосударственные расходы – 28,1 тыс. руб., в том числе на снос пустующих и ветхих домов в сельской местности – 27,0 тыс. руб.

На **благоустройство** населенных пунктов предусматривается 84,0 тыс. руб., в том числе на текущее содержание объектов благоустройства – 16,0 тыс. руб., уличное освещение – 68,0 тыс. руб.

На финансирование расходов по реконструкции, реставрации, капитальному и текущему ремонту, благоустройству воинских захоронений, мемориальных комплексов, мест боевой и воинской славы планируется направить 3,3 тыс. руб.

**Дефицит бюджетов сельских Советов**

**Бюджеты первичного уровня запланированы с дефицитом 0 (ноль) рублей**